

Utvärdering av KomIgång-kartorna – Föräldrars upplevelse och användning av ett kommunikationshjälpmedel under en föräldrautbildning

Lina Carlson
Anna Eriksson

Sammanfattning. Studien utvärderar föräldrars upplevelse och användning av KomIgång-kartorna, ett bildbaserat kommunikationshjälpmedel som används i AKKTIV föräldrautbildning. AKKTIV betyder Alternativ och Kompletterande Kommunikation – Tidig Intervention och riktar sig till föräldrar som har barn i förskoleåldern med omfattande kommunikationssvårigheter. KomIgång-kartornas främsta syfte är att föräldrar ska lära sig att använda och förstå hur bildbaserad AKK fungerar. Utvärderingen genomfördes dels som en gruppstudie med tolv deltagare, dels som en fördjupad fallstudie med fyra av gruppstudiens deltagare. Resultat från analyser av enkätsvar, intervjuer, filmad kommunikation och loggboksanteckningar tyder på att KomIgång-kartorna är ett värdefullt inslag i AKKTIV. Med KomIgång-kartorna kunde föräldrarna modellera AKK och genom erfarenheten av kartanvändningen fick de en förståelse för hur kommunikation med AKK fungerar. Detta även om inte samtliga deltagare upplevde en förändring i kommunikationen med barnet. Studien ger exempel på hur det kan se ut i familjer när en ny AKK-metod introduceras.

Abstract. This study evaluates parents' experiences and use of the GetStarted communication boards, which are used in AKKTIV parental education. AKKTIV stands for Augmentative and Alternative Communication Early Intervention. The target group for AKKTIV is parents who have children with severe communication disabilities in the preschool ages. The main purpose of the GetStarted communication boards is to give parents the opportunity to try pictorially based AAC in interaction with their child and get experience of AAC use. The study consists of a group study with twelve participating parents and a case study of four of the twelve participants, mainly building on qualitative data. Results from analyses of questionnaires, interviews, video recorded communication and notes from logbooks indicate that the GetStarted communication boards are a valuable element in AKKTIV. Despite the fact that not all participants experienced a change in the communication with the child, by using the communication boards, the parents modelled the use of AAC and acquired an understanding of how communication with AAC functions. The qualitative data provided rich descriptions of problems and gains in introducing a graphic communication aid in daily interactions at home.

Att kunna kommunicera och därmed ha möjlighet att påverka sin egen livssituation anses vara en grundläggande rättighet för alla individer, oavsett grad och art av funktionshinder hos en individ. Detta fastställdes 1992 av National Joint Committee for the Communication Needs of Persons With Severe Disabilities i tolv grundläggande rättighetsprinciper. Dessa principer bör tas hänsyn till vid alla behandlingsinsatser som berör personer med funktionsnedsättning. Kommunikation som begrepp är omdiskuterat

och kan definieras på olika, om dock snarlika, sätt. Enligt *American Speech-Language-Hearing Associations (ASHA)* definieras kommunikation som:

“... any act by which one person gives to or receives from another person information about that person's needs, desires, perceptions, knowledge, or effective states. Communication may be intentional or unintentional, may involve conventional or unconventional signals, may take linguistic or nonlinguistic forms, and may occur through spoken or other modes.”
(National Joint Committee for the Communication Needs of Persons With Severe Disabilities, 1992, s. 3)

Från den dag barnet föds exponeras det för talat språk. Dock förväntar sig inte omgivningen att barnet själv ska börja producera egna ord med hjälp av talet förrän omkring dess ettårsdag (Nettelbladt, 2007). Så här ser den språkliga utvecklingen ut för typiskt utvecklade barn. I likhet med typiskt utvecklade barn bör även barn med funktionshinder, som befinner sig på en tidig kommunikationsnivå, exponeras för alternativ och kompletterande kommunikation (AKK) innan de ombeds att själva uttrycka sig med hjälp av AKK (Sevcik & Romski, 2002). Språkförståelse är enligt Romski och Sevcik (1993) en individs förmåga att förstå det kommunikativa budskapet som förmedlas av en kommunikationspartner. Vidare menar de att språkförståelsen kan fungera som en viktig grund för individens utveckling av produktiv språkkompetens. Om ett barn har stora svårigheter att förstå talat språk kan en intervention som fokuserar på att lära barnet att förstå bilder eller tecken, fungera som en alternativ språkförståelsegrund. Utifrån denna kan barnet sedan bygga ett produktivt AKK-användande (Sevcik & Romski, 2002).

Majoriteten av de interventionsstrategier som finns för personer som behöver AKK har fokuserat på att personen ifråga ska använda sitt kommunikationshjälpmedel för att stödja/komplettera sitt tal och/eller för att ersätta det tal som saknas. Fokus har därmed legat på det expressiva (Harris & Reichle, 2004). Men det finns även interventionsstrategier som försöker främja både förståelse och produktion hos AKK-användaren. Goossens (1989) beskriver en teknik som användes tillsammans med en sexårig flicka som hade omfattande kommunikationssvårigheter. Tekniken går ut på att föräldern i en naturlig kontext kompletterar sitt tal till barnet med hjälp av barnets AKK samt fungerar som en modell för utbyggnad av ordförrådet med hjälp av AKK. Tekniken baseras på verbal språkstimulans, vilken beskrivs av Goossens och Crain (1986b) (refererad till i Goossens, 1989). Verbal språkstimulans innebär att föräldrarna uppmuntras att använda enkla enstaka ord och korta fraser, ett långsammare taltempo, betona nyckelord, använda pauser, sätta ord på barnets icke-verbala kommunikation samt utveckla all talad kommunikation som barnet producerar. Det som tillkommer i Goossens fallstudie (1989) är att föräldern även ska använda barnets AKK tillsammans med sitt tal. I fallstudien pekade föräldern på bilder som bland annat fanns på en kommunikationsväst som föräldern bar. På kommunikationsvästen hade man satt fast sex olika kommunikationskort som vardera innehöll upp till 14 bilder. Efter sju månader sågs en stor förbättring i flickans kommunikation.

I en experimentell fallstudie med tre förskolebarn, vars talade ordförråd var mindre än 30 ord, försökte Harris och Reichle (2004) utröna om den språkstimulerande tekniken med hjälp av AKK hade någon mätbar effekt på barnens förståelse och produktion. Till skillnad från i Goossens studie (1989) genomfördes inte interventionen tillsammans med en förälder utan med försöksledaren. Dessutom var interventionen mer styrd och

utfördes inte i en helt naturlig kommunikativ kontext. Under interventionen använde försöksledaren fysiska objekt och kommunikationskort med bilder. Studiens resultat indikerade att tekniken hade positiv effekt på barnens symbolförståelse och på deras förmåga att benämna föremål med hjälp av att peka på bilder. Andra studier (t.ex. Binger & Light, 2007; Drager, Postral & Carrolus, 2006; se också Dada, Granlund & Alant, 2007) har undersökt liknande interventioner där den vuxne agerat som modell för barnet samt förstärkt sitt tal med hjälp av att peka på bilder i aktiviteter som känts naturliga och kommunikativt lockande för barnet. Även om barnens prestationsmönster skiljer sig åt visar ändå resultaten att deras förståelse och produktion ökar under denna typ av intervention. Sammanfattningsvis blir följden av att kommunikationspartnern använder barnets AKK att barnet får ett bra exempel på hur och i vilket syfte AKK kan användas. Dessutom visar kommunikationspartnern att användningen av AKK är accepterat och ett kommunikationssätt som dessutom uppmuntras (Sevcik & Romski, 2002).

AKKTIV föräldrautbildning är ett projekt som drivs av DART (Kommunikations- och dataresurscenter för personer med funktionshinder) i nära samarbete med Handikappförvaltningen i Västra Götalandsregionen, Göteborgs Universitet samt brukarorganisationerna Föreningen Autism, Föreningen för Utvecklingsstörda Barn, Ungdomar och Vuxna samt Rörelsehindrade Barn och Ungdomar. AKKTIV betyder AKK – Tidig Intervention och riktar sig till föräldrar som har barn med omfattande kommunikationssvårigheter i åldrarna noll till sex år. AKKTIV består av två delprojekt; ett utvecklingsprojekt och ett forskningsprojekt. Utvecklingsprojektet syftar till att vidareutveckla och färdigställa kursinnehåll, kursmaterial och kursledarutbildning. Syftet med forskningsprojektet är att utvärdera insatserna (Thunberg, 2007). Det görs med hjälp av flera olika metoder, bland annat används kursutvärderingsenkäter. AKKTIV föräldrautbildning innehåller två kurser; KomIgång (grundkurs) och KomHem (fortsättningskurs). Föräldrarna i kursen KomIgång träffas en gång per vecka under totalt åtta veckor. Kurserna är i nuläget förlagda till barn- och ungdomshabiliteringarna i två städer i Västra Götalandsregionen (Ort 1 och Ort 2). Enligt aktuell kursinbjudan får föräldrarna under kursen KomIgång bland annat utbildning i hur de kan använda AKK och därmed stötta sina barns kommunikationsutveckling. Ett parallellt syfte är att utbyta erfarenheter med andra föräldrar som har barn med kommunikationssvårigheter. En pilotgrundkurs genomfördes år 2005/2006 och utvärderades inom ramen för ett examensarbete i logopedi (Karlsson & Melltorp, 2006). Utvärderingen visade att föräldrarna upplevde interventionen som positiv samt att samspel och kommunikation mellan föräldrar och barn utvecklades under kursens gång.

En kommunikationskarta kan variera mycket i utseende beroende på individens förmåga till symbolförståelse. Den kan till exempel bestå av fotografier, naturtrogna bilder, enkla streckteckningar, blissymboler eller bokstäver. Innehållet är ofta miljö- eller aktivitetsspecifikt, vilket gör att en individ kan ha en uppsättning av flera kartor att använda i olika kontexter (Hustad, Morehouse & Gutmann, 2002).

KomIgång-kartorna är en typ av kommunikationskort som föräldrarna i kursen KomIgång får prova att använda till sitt barn, i första hand inom ramen för en hemuppgift. Kartorna är utformade av utvecklingsgruppen (logopeder och talpedagog) inom AKKTIV. KomIgång-kartornas innehåll och upplägg har influerats av utvecklingsgruppens kliniska erfarenheter men utgår också från aktuell teori och forskning inom såväl lingvistik som AKK-området. KomIgång-kartorna kan sägas vara

av typen aktivitets- eller situationskartor men i upplägget har gruppen också influerats av den typ av kartor som idag brukar kallas pragmatiska. En pragmatisk karta innehåller en fast uppsättning symboler som signalerar olika kommunikativa funktioner men består i övrigt huvudsakligen av olika aktivitets- och situationskartor som på olika sätt är länkade till varandra (B. Claesson, A. Rensfeldt & G. Thunberg, personlig kommunikation, 14 december, 2007). Konceptet med pragmatiska kommunikationskartor grundas bland annat på att barn organiserar begrepp på ett annat sätt än vad vuxna gör, till exempel har barn under sex år ett mer situationellt tänkande när de organiserar ord (Fallon, Light & Achenbach, 2003). Vidare används medvetet ett större ordförråd i en pragmatisk karta än det som man vet att barnet behärskar. Detta för att kunna ge stimulans och möjlighet till vidareutveckling. Den teoretiska utgångspunkten för detta upplägg är huvudsakligen Vygotskijs tankar om betydelsen av att förse barnet med en proximal utvecklingszon där det med stöd av och i samspel med den vuxne kan utvidga sina kunskaper (Porter, 2003). Ytterligare en anledning till att kartorna innehåller fler bilder än de som barnet behärskar är att man med kartan skall kunna få till stånd ett någorlunda meningsfullt samtalsinnehåll. Det är därför viktigt att kartan också innehåller ord från olika grammatiska kategorier (Porter, 2003). En annan viktig metodologisk aspekt som betonas under föräldrautbildningen och i hemuppgiften är att det är de som vuxna som i första hand förväntas använda KomIgång-kartorna då de kommunicerar till barnet. Som tidigare nämnts lanserades denna metod först i litteraturen av Goossens (1989) men tillämpas sedan dess av allt fler kliniker och forskare inom AKK-området. Det finns också forskningsstudier som indikerar att detta verkar vara en mycket viktig faktor för att få barn och vuxna att använda grafisk AKK (Binger & Light, 2007; Ronski & Sevcik, 2002; Thunberg, 2007).

KomIgång-kartorna består av tio aktivitetskartor som innehåller elva till tjugofyra bilder. De tio aktiviteterna är; ”gå ut”, ”mat”, ”laga mat”, ”äta”, ”WC”, ”bada”, ”sova”, ”klä på sig”, ”TV” samt ”dator”. Till varje aktivitetskarta finns en funktionskarta med 24 bilder. Funktionskartan ser likadan ut för samtliga aktiviteter. Exempel på begrepp som finns representerade är; ”ja”, ”sluta”, ”vill”, ”oj” och ”bra”. KomIgång-kartorna ska placeras i de rum i hemmet där aktiviteterna utförs. KomIgång-kartornas ordförråd har jämförts med det ordförråd som används i bedömningsinstrumentet MacArthur Communicative Development Inventory (CDI) (Fenson et al., 1993). Denna jämförelse utfördes dels eftersom ordförrådet i detta instrument bygger på väl utförda undersökningar av amerikanska barns ordförrådsutveckling, dels för att detta instrument, översatt till svenska, också används i utvärderingen av AKKTIV. Ordförrådet i CDI korrelerade väl med KomIgång-kartornas ordförråd. Kartorna är tillverkade i programvaran Widgit Symbolskrift och bilderna är hämtade från symbolbaserna Widgit Rebus (Widgit Software, 2002) och Picture Communication Symbols (PCS) (Mayer-Johnson, 1981). PCS-bilderna på KomIgång-kartorna är i färg medan Widgit Rebus-bilderna endast erbjuds som svartvita i den programvara (Widgit Software, 2002) som används under föreliggande studie. Bilderna är ordklasskodade utifrån den färgsättning som gäller i blissystemet. Bakgrundsfärgen syftar till att underlätta avsökningen för användaren samt att användaren implicit erbjuds att förstå att det finns olika ordklasser i språket. På varje bild står det skrivet vad bilden avser att beteckna.

År 2001 införde Världshälsoorganisationen (WHO) klassificeringssystemet *International Classification of Functioning, Disability and Health (ICF)* för beskrivning av hälsa och hälsorelaterade tillstånd. ICF-perspektivet skapar en god struktur för att

beskriva kommunikation med avseende på individers funktionstillstånd och dess begränsningar. Fokus i denna studie kommer att ligga på ICF-komponenten omgivningsfaktorer, vilket Socialstyrelsen (2003) beskriver som "... *den fysiska, sociala och attitydmässiga omgivning i vilken personer lever sina liv...*" (s. 20). Därtill kommer studien att beröra ICF-komponenterna aktivitet och delaktighet.

Syftet med föreliggande studie är att undersöka om KomIgång-kartorna är ett värdefullt inslag i kursen KomIgång med utgångspunkt från de syften som utvecklingsgruppen inom AKKTIV har formulerat: föräldern ska inskolas till att vara en AKK-modell för sitt barn, föräldern ska få erfarenhet och möjlighet att uttrycka sig med hjälp av AKK, föräldern ska få en ökad medvetenhet om vilka ord och bilder som behövs för att kunna använda AKK i sin kommunikation med barnet samt att KomIgång-kartorna ska fungera som ett förståelsestöd för barnet i kommunikationen. Studien avser därmed att utvärdera hur föräldrar till barn i förskoleåldern med omfattande kommunikationssvårigheter upplever och använder ett kommunikationshjälpmedel, det vill säga KomIgång-kartorna, i kursen KomIgång.

Studiens frågeställningar är:

1. Uppfattar föräldrarna att kommunikationen med barnet i hemmet påverkas efter introduktion av KomIgång-kartorna?
2. Bidrar KomIgång-kartorna till att föräldrarna får en förståelse för hur kommunikation med AKK fungerar?
3. Hur upplever föräldrarna användningen?
4. Hur ser föräldrarnas användning av KomIgång-kartorna ut?
5. Hur uppfattar föräldrarna KomIgång-kartornas utformning och innehåll?

Metod

Studien var en utvärdering som genomfördes som en gruppstudie och en fördjupad fallstudie. Studien utgör en del i utvärderingen av AKKTIV, en utbildning som riktar sig till föräldrar som har barn i förskoleåldern med omfattande kommunikationssvårigheter. I studien användes både kvantitativa och kvalitativa metoder för att få en mer omfattande och säkrare bild av det studerade fenomenet.

Deltagare

I gruppstudien deltog tolv föräldrar, varav fem gick kursen KomIgång i Ort 1 och sju i Ort 2. Fyra av gruppstudiens deltagare ingick även i fallstudien. Dessa fyra deltagare gick KomIgång i Ort 2. Två av fallstudiens deltagare utgjorde ett föräldrapar. Kurserna hölls av logoped och talpedagog vid barn- och ungdomshabiliteringarna i Ort 1 och Ort 2. Inklusionskriterier för samtliga deltagare var att de deltog i kursen KomIgång under hösten 2007. För de föräldrar som medverkade i fallstudien gällde även att de tidigare tackat ja till att medverka i AKKTIV:s forskningsstudie.

Av de tolv deltagarna i gruppstudien var nio kvinnor och tre män, med en medelålder på 37 år. Högsta avslutade utbildning för åtta deltagare var högskola/universitet, övriga deltagare hade gymnasium respektive yrkesskola som högsta utbildningsnivå. En familj var tvåspråkig. Deltagarnas barn hade haft kontakt med logoped eller talpedagog i ett till tre och ett halvt år.

I fallstudien betecknas deltagande förälder som F♀ för mamma och F♂ för pappa. F1 står för familj 1, F2 står för familj 2 och så vidare. Deltagare F2♀ och F2♂ utgör således ett föräldrapar. Deltagare F1♀ och F3♀ bor tillsammans med sin partner, men partnern deltar inte i kursen KomIgång. Deltagare F3♀ talar huvudsakligen ryska med sitt barn, övriga deltagare talar svenska. Beskrivning av deltagarnas ålder, utbildning, sysselsättning, antal barn i familjen och tidigare erfarenhet av AKK ges i Tabell 1.

Deltagande förälders barn betecknas med B och har samma siffra som föräldern/föräldrarna. Barnen presenteras i Tabell 2.

Tabell 1

Beskrivning av fallstudiens deltagare

	Ålder	Högsta avslutade utbildning	Sysselsättning	Barn i familjen	Tidigare erfarenhet av AKK
F1♀	39år	Högskola/ universitet	Lärarstuderande	2	TAKK (gått teckenkurs) Bildstöd
F2♀	34år	Högskola/ universitet	Gymnasielärare	1	TAKK (gått teckenkurs) Bildstöd
F2♂	34år	Högskola/ universitet	IT/Logistik	1	TAKK (gått teckenkurs) Bildstöd
F3♀	27år	Högskola/ universitet	Föräldraledig	3	TAKK Bildstöd

Notering: F står för deltagande förälder. F♀ för mamma och F♂ för pappa. F2♀ & F2♂ utgör ett föräldrapar. TAKK = Tecken som Alternativ och Kompletterande Kommunikation.

Tabell 2

Beskrivning av deltagarnas barn

	Ålder	Kön	Logoped- eller talpedagogkontakt antal år	Diagnos
B1	6:8 år	Flicka	3år	Autism
B2*	3:10 år	Pojke	1år	Autism
B3	3:3 år	Pojke	1år	Cerebral Pares

Notering: B står för deltagande förälders barn. B2 är F2♀:s & F2♂:s gemensamma son.

*Parallellt med F2♀:s & F2♂:s deltagande i KomIgång erhöll B2 ”intensivläring på beteendederapeutisk grund för små barn med autism” från sin habilitering.

Samtliga deltagare i gruppstudien gav skriftligt sitt medgivande att delta med sin utvärdering i studien. I samband med insamlandet av material till AKKTIV:s forskningsstudie tillfrågades forskningsdeltagarna i Ort 2-gruppen muntligt om de även kunde medverka i denna undersöknings fallstudie. Fyra av fem föräldrar var positiva till att delta.

Material

I gruppstudien användes en utvärderingsenkät. I fallstudien ingick videoinspelningar, intervjuer samt loggboksanteckningar.

Utvärderingsenkät. Utvärderingsenkäten användes för att se gruppens generella uppfattning kring frågeställningarna: Uppfattar föräldrarna att kommunikationen med barnet i hemmet påverkas efter introduktion av KomIgång-kartorna? Bidrar KomIgång-kartorna till att föräldrarna får en förståelse för hur kommunikation med AKK fungerar? Hur upplever föräldrarna användningen? Hur uppfattar föräldrarna KomIgång-kartornas utformning och innehåll? Utvärderingsenkäten bestod av sju påståenden som skulle besvaras i förhållande till en femgradig skala. Skalsteg 1 innebar att påståendet ”stämmer inte alls” och skalsteg 5 att påståendet ”stämmer helt”, skalsteg 2, 3 och 4 hade ingen beteckning. Varje påstående kunde också kommenteras i fri text. Det fanns även utrymme för övriga kommentarer. Delar av kursutvärderingen som användes i samband med kursutvärderingen för AKKTIV:s forskningsstudie av KomIgång-kursen inkluderades även i utvärderingen av KomIgång-kartorna. Totalt bestod denna kursutvärderingsenkät av 28 påståenden varav två påståenden ingick i föreliggande gruppstudie. Därmed studerades totalt nio påståenden. Ett av de sistnämnda två påståendena kunde inte skattas utifrån den femgradiga skalan, istället gavs svaret i form av fri text.

Videoinspelning. För att dokumentera föräldrarnas användning av KomIgång-kartorna i en måltidssituation i hemmet, där valfri karta användes, genomfördes två videoinspelningar. Videoinspelningarna syftade till att få en objektiv bild av föräldrarnas användning av KomIgång-kartorna och besvarade frågeställning tre: Hur ser föräldrarnas användning av KomIgång-kartorna ut? Vid videoinspelningarna användes videokameran Panasonic NV-GS230, extern mikrofon AV-JEFE TCM110 och stativ.

Intervju. I samband med videoinspelningarna gjordes semistrukturerade intervjuer, vilka spelades in för dokumentation. Ljudupptagning gjordes med samma videokamera som vid videoinspelningen. Pring (2005) anser att intervjuer bör användas för att möjliggöra för informanterna att uttrycka sina upplevelser mer detaljerat än vad de har möjlighet till i en enkät. Semistrukturerade intervjuer kan ses som en kompromiss mellan strukturerad och ostrukturerad intervju. Kännetecknande för semistrukturerade intervjuer är att intervjuaren i förväg har bestämt ett antal ämnesområden som ska diskuteras och besvaras (Pring 2005). Ämnesområden som berördes under föreliggande studies intervjuer bestämdes utifrån studiens samtliga frågeställningar. Till varje ämnesområde utarbetades ett antal stödfrågor. Vid första intervjun uppmärksammades ämnesområdena: föräldrarnas tidigare erfarenhet av AKK samt deras förväntningar och eventuella farhågor inför användningen av KomIgång-kartorna. Intervjun syftade således till att få en fördjupad bakgrundsinformation om deltagarna samt att fånga upp deras initiala upplevelse och känsla inför användningen av KomIgång-kartorna. Andra intervjun syftade till att följa upp föregående intervju samt att mer utförligt undersöka föräldrarnas upplevelse och användning av KomIgång-kartorna. Ämnesområden som berördes under andra intervjun var KomIgång-kartornas utformning och innehåll, kommunikation, användning och upplevelse av KomIgång-kartorna samt AKK i övrigt. Exempel på stödfrågor under intervjuerna var: *Vad händer med dig när du använder KomIgång-kartorna? Beskriv din upplevelse av användningen av KomIgång-kartorna. Vilka är dina tankar kring valet av KomIgång-kartornas aktiviteter?*

Loggbok. Syftet med loggboken var att besvara frågeställning nummer tre: Hur ser föräldrarnas användning av KomIgång-kartorna ut? På så sätt skapades en bild av deltagarnas användningsmönster. Deltagarna fick dagligen under cirka nio veckor föra korta loggboksanteckningar över kartanvändningen. Första veckan bestod endast av sex

dagar och den sista veckan av fyra dagar. Detta på grund av att deltagarna inte hade tillgång till loggboken övriga dagar. Därmed kunde loggboken totalt fyllas i under 59 dagar. Loggboken omfattade fem delar: uppskattad användningstid, använda kartor och antal tillfällen som dessa använts, personer som använt kartorna, mest använda bilder samt om användningen av KomIgång-kartorna har varit till någon hjälp. Den sista delen skattades utifrån skalan 1 (nej), 2 (tveksamt) och 3 (ja). På grund av svårigheter att tolka svaren på ett korrekt sätt uteslöts denna del i resultatbearbetningen.

Tillvägagångssätt

Utvärderingsenkät. Vid det sista tillfället av kursen KomIgång hade deltagarna haft möjlighet att använda KomIgång-kartorna under tre veckor. Under detta kurstillfälle fick deltagarna i Ort 2-gruppen möjlighet att fylla i utvärderingsenkäten som därefter samlades in av kursledarna för vidare distribution till undersökarna. Utvärderingsenkäterna delades även ut till Ort 1-gruppen vid det sista kurstillfället. På grund av tidsbrist gavs deltagarna ingen möjlighet att på plats besvara utvärderingsenkäterna. Deltagarna uppmanades att fylla i utvärderingsenkäterna hemma och att skicka in sina svar i bifogade svarskuvert. Tre utvärderingsenkäter ankom cirka en vecka efter kursavslut. Efter att tre påminnelser gått ut ankom ytterligare två utvärderingsenkäter (15 veckor efter kursavslut). Gruppens genomsnittliga svar för varje påstående analyserades med hjälp av beskrivande statistik.

Videoinspelning. Den första videoinspelningen skedde i anslutning till introduktionen av KomIgång-kartorna och den andra gjordes åtta till nio veckor senare. Av praktiska skäl (storhelger) genomfördes den andra inspelningen cirka fem veckor efter kursavslut. Inför den första videoinspelningen kontaktades deltagarna per telefon för att bestämma datum och tid för videoinspelning samt intervju. Deltagarna fick instruktionen att vid en lättare måltid tillsammans med sitt barn använda valfria KomIgång-kartor. Situationen skulle vara så vardagslik och naturlig som möjligt. Deltagarna fick även skriftlig information om videoinspelning och intervju. Videoinspelningen genomfördes i deltagarnas hem. För samtliga deltagare skedde videoinspelningarna vid köksbordet. F1♀ och B1 åt mellanmål. KomIgång-kartor som användes var ”äta” och ”mat”. F2♀, F2♂ och B2 åt middag tillsammans. KomIgång-kartor som användes var ”äta” och ”mat”. Under videoinspelningarna hos F3♀ satt B3 själv vid köksbordet och åt mellanmål medan F3♀ befann sig i närheten. Under cirka fyra minuter under den andra videoinspelningen lagade F3♀ mat i köket, även då kommunicerade hon stundtals med B3. Vid den första videoinspelningen användes KomIgång-kartan ”mat” och vid den andra inspelningen användes även KomIgång-kartorna ”äta” och ”laga mat”. För att videoinspelningarna skulle bli av så god kvalitet som möjligt stod en av undersökarna bakom kameran. Ungefärlig inspelningstid var för F1♀ 23 respektive 14 minuter, för F2♀ och F2♂ 23 respektive 13 minuter samt fem respektive 18 minuter för F3♀. Efter varje inspelning tillfrågades deltagarna om måltidssituationen var representativ. I stora drag ansåg deltagarna det.

Videoinspelningarna bearbetades dels genom en kvantitativ analys, dels genom att en kvalitativ observation utfördes. Den kvantitativa analysen genomfördes genom att undersökarna enskilt tittade på samtliga videoinspelningar och räknade antal pekningar per deltagare. Deltagarens pekningar dividerades med inspelningstiden, vilket resulterade i måttet antal pekningar per minut. En pekning definierades som följande: Deltagaren pekade med fingret på en specifik bild på KomIgång-kartan. Alla pekningar

räknades, både de som genomfördes tillsammans med tal och de som genomfördes utan. Om deltagaren pekade på samma bild flera gånger under ett och samma yttrande, räknades pekningen endast en gång om deltagaren inte dessutom upprepade ordet verbalt. Om pekningen var tydlig (det vill säga det gick att förstå att en bild blev pekad på) men fingret inte riktigt nådde KomIgång-kartan räknades det också som en pekning. Om undersökaren uppfattade att deltagaren pekade på KomIgång-kartan, fast inte helt tydligt kunde se detta på grund av kameravinkeln, räknades detta också som pekning (till exempel när deltagaren höll kartan med baksidan mot undersökaren). ”Svepning” med fingret över KomIgång-kartan räknades inte som pekning. Med punkt-för-punkt-samstämmighet (antal samstämmiga halvminuter dividerat med totala andelen halvminuter) beräknades interbedömarreliabilitet för 25 procent av materialet. Samstämmigheten konstaterades vara 86 procent. Vid två sekvenser där undersökarna hade samma antal pekningar men fördelat på olika intilliggande halvminuter, tittade undersökarna gemensamt på dessa sekvenser för att nå konsensus.

Den kvalitativa observationen genomfördes genom att undersökarna tillsammans tittade på varje videospelning och därefter diskuterade kommunikation med utgångspunkt från studiens frågeställningar. Till exempel diskuterades vad deltagarna förmedlade när de använde kartorna, så som bekräftelse, uppmaning eller kommentar av upplevd handlig eller känsla. Ett annat exempel på vad som diskuterades var vilka bilder/ord som deltagaren pekade på. För att försäkra sig om att undersökarna verkligen hade sett det som diskuterades, tittade de upprepade gånger på inspelningarna. För att möjliggöra observation av F3♀:s videospelningar anlätades en logopedstudent med ryska som modersmål. Logopedstudenten fungerade som tolk och deltog även i diskussionen kring observationen. Belysande exempel transkriberades av undersökarna enligt standarden för kommunikation som involverar AKK (von Tetzchner & Jensen, 1996). Tal kursiverades, kartpekning skrevs i versaler och kursiverades medan tecknade ord enbart skrevs med versaler. När deltagaren använde AKK och tal samtidigt markerades det inom { ... }. För att bättre representera talsituationen används fiktiva namn i de transkriptionsexempel som förekommer i filmanalysen. F1♀ och B1 kallas för Eva respektive Hanna, F2♂ och B2 kallas för Björn respektive Gustav och F3♀ och B3 kallas för Katja och Michael.

Intervju. I anslutning till videospelningarna intervjuades deltagarna. F2♀ och F2♂ intervjuades tillsammans. Tidsåtgången för första intervjun var 10-15 minuter och för andra intervjun 35-55 minuter. Vid den första videospelningen bokades datum och tid för uppföljande videospelning och intervju. Deltagarna kontaktades även en vecka före den andra videospelningen. Undersökarna lyssnade upprepade gånger igenom intervjuerna för att skriftligt sammanställa det som framkommit. Därefter fördes de svar som tillhörde respektive ämnesområde samman. Detta gjordes deltagare för deltagare, med undantaget föräldraparet F2♀ och F2♂ eftersom de intervjuades gemensamt. Slutligen sammanfördes samtliga deltagarnas åsikter kring varje ämnesområde, vilket resulterade i en gemensam sammanfattning ämnesområde för ämnesområde. Belysande exempel transkriberades ortografiskt.

Loggbok. I samband med att KomIgång-kartorna introducerades under det femte kurstillfället fick deltagarna loggboken samt skriftlig instruktion kring dess syfte och användning. Instruktionen som gavs var att föra korta noteringar kring användandet av KomIgång-kartorna. Noteringarna behövde endast vara ungefärliga och tidsåtgången för ifyllandet borde inte överstiga mer än ett par minuter per dag. Om deltagarna inte kunde besvara en fråga i loggboken ombads de att notera anledningen till detta. Information

gavs även muntligt i samband med den första videoinspelningen. Vid den andra videoinspelningen samlades loggboken in. Loggboksanteckningarna bearbetades i Excel (Microsoft®Excel, 2002). Om en deltagare lämnat blankt, uteslöts denna dag i beräkningarna.

Resultat

Resultat gruppstudie

Utvärderingsenkät

Medelpoäng och standardavvikelse för varje påstående i utvärderingsenkäten beräknades utifrån skattningar på en femgradig skala. Lägsta poäng 1 = stämmer inte alls, högsta poäng 5 = stämmer helt. Ett positivt resultat erhöles genom höga poäng. Till alla påståenden fanns möjlighet att skriva kommentarer. Resultat för samtliga gruppdeltagare presenteras i Tabell 3. Ett påstående var av öppen karaktär och därmed kunde inte medelpoäng beräknas. Detta påstående samt övriga kommentarer presenteras i Tabell 4.

Tabell 3

Sammanställning av gruppstudiens utvärderingsenkäter påstående 1-8

Påståenden i utvärderingsenkät	Medel & SD	Fria kommentarer
1. Det har varit värdefullt att få prova KomIgång-kartorna.	M 4,3 SD 1,3	
2. Det har varit lärorikt för mig att prova KomIgång-kartorna.	M 4,2 SD 0,8	
3. KomIgång-kartornas aktiviteter och innehåll är tillfredsställande.	M 3,5 SD 0,7	<ul style="list-style-type: none"> - T.ex. matbladen behövdes situationsanpassas direkt. - När man använt kartorna lite skulle man vilja förändra dem lite och anpassa dem till mitt barn. Byta ut vissa bilder. - Skulle behöva flera detaljer, men bra som start. - Färre bilder på varje karta, skapa egna, små bilder, bilder som hör ihop.
4. När jag använder KomIgång-kartorna verkar mitt barn förstå min kommunikation bättre.	M 2,9 SD 1,2	<ul style="list-style-type: none"> - Hon har precis börjat – svårt att utvärdera men hon visar intresse. - Mitt barn förstår talad kommunikation rätt bra. - Vet ej.
5. Mitt barn är också intresserat av att använda KomIgång-kartorna i sin kommunikation till mig.	M 2,6 SD 1,1	<ul style="list-style-type: none"> - Har inte kommit så långt ännu. - Vi använder PECS.

6. KomIgång-kartorna bidrar till att öka samspelet mellan mig och mitt barn.	M 3,2 SD 1,3	- Stimulerar till mer samtal. Mitt barn vill ibland berätta vad det är på bilderna.
7. Jag fick tillräckligt med instruktion och information kring användandet av KomIgång-kartorna.	M 4,4* SD 0,8	- Deltog ej vid det tillfället. Min man deltog och det han fick veta verkar ha räckt.
8. Jag kommer troligtvis fortsätta att använda KomIgång-kartorna.	M 3,4 SD 1,7	- I vissa situationer t.ex. för att förklara vad vi ska göra i vilken ordning, vid påklädning och vid badning.

Notering: n=12. * n=11 p.g.a. uteblivet svar från en deltagare. Lägsta poäng 1 = stämmer inte alls. Högsta poäng 5 = stämmer helt. PECS= Picture Exchange Communication System.

Tabell 4

Sammanställning av gruppstudiens utvärderingsenkäter påstående 9 och övriga kommentarer

Påståenden i utvärderingsenkät	Kommentarer
9. Efter introduktion av KomIgång-kartorna upplever du någon förändring a) i ditt eget sätt att kommunicera	<ul style="list-style-type: none"> - Efter att ha börjat med ”kartorna” och fått en första respons har jag blivit bättre på att vänta mig/”kräva” svar. - Vi tecknar mycket och kommer nog inte använda bilder till annat än som stöd för att komma ihåg vad som hänt på t.ex. dagis. - Jag tänker till mer hur jag vill få fram mitt budskap. - Har ej jobbat tillräckligt med materialet för att kunna svara. - Inte hunnit. - Förväntar mig att han ska svara eftersom han <u>kan</u> med bilder (men ej tecknar eller talar). - Nej. - Nej. - Mer anpassat tal. - Ja.
b) i ditt barns sätt att kommunicera?	<ul style="list-style-type: none"> - Lite för tidigt att utvärdera noggrant. - Ja, barnet har börjat använda kommunikationskortor. - Nej. - Nej. - När framgång. - Ja.
Övriga kommentarer	<ul style="list-style-type: none"> - DART borde satsa på att skapa ett gratis alternativ till Widgit som alla kan få tillgång till – både datorprogram och bildbank! - Om vi hade haft mer tid med kartorna så hade vi kunnat lämna ett mer utförligt svar pga att min dotter inte alltid ville använda kartorna när ”jag ville”. - Har ej hunnit jobba tillräckligt med kartorna för att kunna ge exakta svar. - Kartor är ganska stort och otympligt, men bättre än lösa bilder som vi använt förut. - Adjektiven känns för svåra för vårt barn. Vi hade börjat med substantiv plus några vanliga (och lätta att förstå bildmässigt) verb. Jag tycker sex bilder per karta i början.

Notering: Påstående 9a n=10, påstående 9b n=6 p.g.a. uteblivet svar från övriga deltagare.

Resultat fallstudie

Fallstudiens resultatdel inleds med resultat från intervjuer, därpå följer resultat från loggboksanteckningar samt observation av filmad kommunikation. Under intervjuerna åskådliggjordes deltagarnas tankar kring samtliga frågeställningar. Deras åsikter presenteras sammanfattande i löpande text.

Intervju 1

Erfarenhet av AKK. Samtliga deltagare berättade att de redan använder AKK tillsammans med sina barn. Däremot fanns det skillnader i hur länge och hur mycket deltagarna har använt AKK. F1♀ har under ett par års tid använt Tecken som AKK (TAKK) vilket enligt F1♀ satte igång B1:s talutveckling. F2♀ och F2♂ började använda TAKK för cirka ett halvår sedan, men beskrev att det kändes trööstlöst eftersom de inte har fått någon respons från B2. F3♀ uppgav att hon använde TAKK men i liten utsträckning. Ytterligare AKK som deltagarna använde var bildstöd i olika former. Till skillnad från övriga deltagare hade F1♀:s barn (B1) fått programvaran Widgit Symbolskrift (Widgit Software, 2002) som personligt hjälpmedel. F1♀ använde programmet för att bland annat ta fram matbilder. Dessa bilder har använts med syfte att öka B1:s förståelse. B1 har själv använt två av bilderna för att visa vad hon har velat ha. F2♀ och F2♂ uppgav att de har en uppsättning med matbilder som används i samband med måltid. Tanken med dessa är att B2 antingen ska peka eller överlämna bilden som föreställer det han vill ha. Vidare har B2 också en bilddagbok. F3♀ berättade att de vid påklädning har använt bildstöd uppsatt på väggen. I förberedande syfte har F3♀ visat en bild på en sked före måltid, denna bild har sedan legat framme på matbordet under måltiden.

Tankar och känslor vid uppstart. F1♀, F2♀ och F2♂ uttryckte att det var skönt att få ett färdigt material. F1♀ tyckte att det ibland kunde vara svårt att själv hitta på innehåll och att det därför kändes bra att någon funderat ut ett relevant ordförråd. F1♀ ansåg följande: ”...har man fått den här hjälpen då kan man ju komma på att men det ordet saknar man eller så...”. F1♀ uttryckte också att det eventuellt kunde finnas ett behov av att förändra KomIgång-kartorna efter utvärderingens slut. F2♀ och F2♂ upplevde att det var svårt att hitta rätt bland alla bilder, men trodde att de skulle lära sig detta snabbt. Första gången som F3♀ använde KomIgång-kartorna tyckte hon att det kändes bra att använda dem och att det var positivt att B3 pekade på dem, ”... det känns som han förstår...”.

Deltagarna hade olika förväntningar och farhågor angående KomIgång-kartorna. F1♀ förväntade sig att användningen av KomIgång-kartorna skulle leda till att utöka B1:s ordförråd och att vid svåra situationer som ”låst sig” kunna erbjuda B1 alternativ med kartorna. F1♀ önskade även att kartorna skulle få B1 att bli mer fokuserad. F2♀ hoppades att B2 skulle börja prata och att KomIgång-kartorna även kunde vara ett steg mot att börja använda pratapparater. F2♂ uttryckte istället att hans förhoppning var att B2 aktivt skulle börja använda kartorna och att ”...det är en byggsten till tal så småningom...”. De farhågor med användningen av KomIgång-kartorna som F2♀ belyste var att B2 skulle bli ”lat”, det vill säga att han bara skulle använda bilderna och inte anstränga sig för att använda ljud. ”... bilder är ju det enklaste, det kanske det inte är egentligen, men både tecken och tal känns ju svårare än bilder, det känns ju liksom mer abstrakt...”. Därmed ansåg F2♀ att det kändes som en fara i att inte träna det mer

abstrakta som B2 behöver för att senare kunna tala. Detta även om F2♀ i nuläget inte tyckte att det var för enkelt med bilder för B2:s del. F3♀ önskade att användningen av KomIgång-kartorna skulle fungera och med det menade F3♀ att B3 skulle kunna peka på det som han vill ha och därmed kunna göra sig förstådd. Farhågor som F3♀ uttryckte var att det eventuellt var för många bilder per karta.

Avslutningsvis uttryckte F1♀ att det kändes positivt att delta i KomIgång-kursen och att vara med i utvärderingen eftersom det ger en liten spark i baken och *"... man känner pressen på sig av att faktiskt göra det [använda AKK och göra eget material] /.../ man måste ta sig i kragen och göra det /.../ även om man känner att behovet finns och det är viktigt så vardagen rullar ju på och det ska ätas mat och tvättas kläder..."*.

Intervju 2

Uppföljning av eventuella förväntningar och farhågor. Under den andra intervjun framkom det att de förväntningar som deltagarna nämnde under den första intervjun var på väg att införlivas, men att det var en bit kvar. F2♂ uttryckte att det gått något bättre än förväntat. F1♀ kunde inte erinra sig någon svår situation där KomIgång-kartorna hjälpt till och "löst upp" den. F2♀ beskrev tidigare en oro över att B2 bara skulle använda bilder och inte anstränga sig för att använda ljud. Men F2♀:s oro visade sig vara obefogad. Detta eftersom B2 efter en tids kartanvändning började ljuda mer och även i ett mer socialt syfte än tidigare. F3♀ ansåg fortfarande att det för B3:s del var för många bilder per karta.

Användning och upplevelse av KomIgång-kartorna. Samtliga deltagare var positiva till att ha fått prova att använda KomIgång-kartorna. F1♀ tyckte att det har varit ganska smidigt, *"... bra, lätthanterligt /.../ det är lättare att peka på en bildkarta [än att använda TAKK] /.../ bildkartan kan ju vem som helst använda /.../ på en bildkarta finns ju allt på om man gjort den på ett optimalt sätt så finns det dom ord som behövs just i den situationen..."*. F2♀ och F2♂ upplevde att det har känts rätt bra att använda KomIgång-kartorna i och med att de har uppfattat att B2 har förstått. *"...det hade jag [F2♀] aldrig sagt för ett år sen då var jag jättemycket emot att börja använda bilder överhuvudtaget..."*. F2♂ upplevde också *"... att det blir legitimt att ställa ett krav på kommunikation, därför att det finns en kommunikationskanal som man vet att han [B2] klarar av /.../ man väntar lite längre..."*.

Samtliga deltagare tyckte att instruktionerna gällande KomIgång-kartorna var tillräckliga. F2♀ uttryckte det som *"... framförallt det här att man fick lära sig att man verkligen ska peka själv, och vänta, vänta är det svåraste..."*. F2♂ tillade *"...men det är lättare med bilder..."*.

Deltagarnas beskrivning av kartanvändningen såg olika ut. Trots att det enligt F1♀ fungerat bra att använda KomIgång-kartorna har de inte använts särskilt mycket, eftersom B1 både förstår och pratar en hel del. *"...dom måste inte vara där för att hon ska kunna uttrycka sig eller förstå vad vi säger. Då blir det lätt kanske att man inte alltid kommer ihåg, att även om man skulle kunna använda dom mer just för att träna in själva användandet, så kanske man tappar bort det litegrann bara för att hon inte måste ha det..."*. På grund av praktiska skäl har F1♀ valt att inte använda kartorna i alla vardagssituationer. Än så länge har det mestadels varit F1♀ som har använt kartorna tillsammans med B1, men F1♀ berättade att det skulle vara bra om fler använde dem tillsammans med B1, exempelvis på fritids, *"...men det kanske kommer av sig självt om man får B1 att använda det, om hon kommer med en karta till en person och börjar"*

peka och tala om saker så är det ju mer inbjudande för den här personen att också peka och prata om det, man kan ju ha kartorna för att få igång ett samtal liksom... ”.

F2♀ och F2♂ berättade att användningen av KomIgång-kartorna har förändrats under studiens gång. I början var F2♀ och F2♂ medvetna om att de skulle vara tydliga AKK-modeller, prata och samtidigt peka på kartorna, för att få B2 att ta efter. F2♀ och F2♂ berättade att de under en vecka inte använde KomIgång-kartorna överhuvudtaget, då familjen reste bort och glömde dem hemma. Under tiden som familjen var bortrest upplevde F2♀ och F2♂ att B2 började ljuda och gestikulera mer för att göra sig förstådd. F2♀ och F2♂ upplevde att detta sedan har påverkat deras användning av KomIgång-kartorna i avseendet att de har skiftat fokus mer mot tal och att de främst har försökt förstå och uppmuntra B2:s ljud och gester utan stöd ifrån kartorna *”...fast egentligen skulle vi ju kunna tala och peka samtidigt... ”.* Vidare beskrev F2♀ att hon nu framförallt har använt kartorna när hon inte har förstått vad B2 har menat. F2♀ och F2♂ beskrev att även B2:s användning av KomIgång-kartorna har förändrats efter att de glömde dem hemma. B2 använde inte kartorna lika kommunikativt längre *”...lite viftigare, [B2] tycker väl att de är lite jobbiga, han är inte riktigt lika intresserad av dem heller, eller så är han intresserad på ett annat sätt han tittar inte så jättenoga på bilderna längre, om han inte absolut måste så han försöker mycket mer göra sig förstådd utan dom och det går ju hyfsat för honom att göra det... ”.* Tidigare gick kartanvändningen riktigt bra och B2 bildade till och med tvåordssatser med hjälp av bilderna.

F3♀ beskrev att kartanvändningen har gått lättare de stunder då B3 har haft mer tålmod, vilket inte har varit särskilt ofta eftersom B3 i nuläget har svårt att koncentrera sig. F3♀ upplevde att B3 för tillfället har lättare för att koncentrera sig på större och enstaka bilder, än bilderna på KomIgång-kartorna som enligt F3♀ är små och många till antalet. F3♀ ansåg att KomIgång-kartorna har hjälpt till lite eftersom B3 ibland själv har pekat på kartorna. F3♀ poängterade dock att det inte har varit varje dag som han *”...gör nått med kartorna... ”.* Eftersom F3♀ inte hade förväntat sig att B3 skulle klara av att peka på en bild samtidigt som han uttalade ordet, blev F3♀ både glad och positivt överraskad när B3 gjorde detta *”...det blir en stor grej... ”.* F3♀ berättade att hon tagit med några av KomIgång-kartorna till B3:s dagmamma. Tanken med detta var att om också andra barn pekade på bilderna och tyckte att det var roligt så kunde även B3 bli mer intresserad.

Deltagarna uppgav att de kommer att fortsätta att använda KomIgång-kartorna. Dock menade F1♀, F2♀ och F2♂ att kartorna i dess nuvarande utformning troligtvis inte kommer att användas särskilt länge till. Detta på grund av att de kände ett behov av att individanpassa kartorna. Därtill uttryckte de att det är viktigt att en vana skapas för att användningen av KomIgång-kartorna ska fungera bra. F3♀ uttryckte en förhoppning om att användningen kommer gå lättare ju äldre B3 blir. F3♀ motiverade det så här: *”... jag försöker förstå mitt barn så mycket som jag kan och det blir för honom också lugnare om han ser att vi alla förstår honom och inte så irriterad och skriker och så... ”.*

Kommunikation. Deltagarna var överens om att kommunikationen med barnen påverkades positivt efter introduktion av KomIgång-kartorna, om än i olika utsträckning och på olika sätt. F1♀ berättade att B1 har blivit mer aktiv. Hon har börjat uttrycka något eget och använt KomIgång-kartorna på eget initiativ. Det vill säga inte bara repeterat F1♀:s pekningar. F1♀ beskrev det som följande: *”...hon (B1) känner ju på något sätt att bilderna hjälper henne, tror jag i och med att hon faktiskt använder dom så känner hon nog att hon får fram sitt budskap på ett tydligare sätt med hjälp av*

bilderna...". F1♀ menade dock att skillnaden i kommunikationen inte var jättestor då B1 redan pratade så pass bra innan KomIgång-kartorna introducerades. F2♀ och F2♂ upplevde att B2 har börjat förstå poängen med att kommunicera och därmed tyckte de att kommunikationen gått framåt. F2♀ och F2♂ beskrev att de förstod hur mycket KomIgång-kartorna betydde för deras kommunikation med B2 först när de inte hade dem tillhands. F2♀ uttryckte "... och så kände vi att vi inte får fram det vi ville ha sagt och han [B2] kan inte säga nånting, då insåg vi att han var ju van vid att kunna kommunicera så han började gestikulera och peka och låta mycket mycket mer än vad han har gjort och det har han ju fortsatt med sen vi kom hem också...". F3♀ berättade att hon har kunnat förstå vad B3 har velat ha när B3 ibland själv har pekats på KomIgång-kartorna samt att F3♀ även har kunnat uttrycka vad hon har velat ha från honom. F3♀ belyste det så här: "...på dom sista veckor det händer lite mycket med honom [B3] så jag tror han började förstå att han kan använda dom och bli förstådd så, men inte varje gång men det börjar bli så...". F3♀ uttryckte vidare att detta har känts positivt i jämförelse med att "... han [B3] går runt och bara göra några ord eller ljud ...".

F3♀, F2♀ och F2♂ kände att det verkade som att deras barns förståelse i viss mån har ökat i samband med kartanvändningen. Detta bland annat eftersom B2 har börjat visa sin egen vilja då han har blivit mer medveten om vad som händer "...man tror väl ibland att han [B2] förstår mer än vad han gör utan bilder också, på samma sätt som vi underskattade hur mycket vi använde dom [KomIgång-kartorna] tills vi inte hade med oss dom...". F1♀ uppgav att hon inte har märkt att B1:s förståelse har ökat, men däremot menade F1♀ att kartorna kan hjälpa B1 att bli påmind om tillgängliga ord i en viss situation.

Då B2 parallellt med föräldrarnas deltagande i KomIgång även arbetat med "intensiv inlärning på beteendeterapeutisk grund för små barn med autism" menade F2♀ och F2♂ att det var svårt att säga vilken egentlig betydelse KomIgång-kartorna har haft. F2♀ och F2♂ var osäkra på om B2 hade förstått kartorna så snabbt om familjen inte tidigare hade använt sig av bilder i olika former samt att B2 under intensiv inlärningen lärt sig att peka på saker.

F1♀, F2♀ och F2♂ upplevde att kartanvändningen saktade ner deras taltempo, att de blev tydligare samt att de begränsade antal ord de använde i talet till sitt barn. F1♀ poängterade dock att hon sedan tidigare var medveten om vikten av ovanstående, men upplevde att KomIgång-kartorna hjälpte henne ytterligare med detta.

KomIgång-kartornas utformning och innehåll. Deltagarna ansåg att KomIgång-kartorna som grundkoncept är bra och att de kan fungera som ett startkit, då de omfattar de vanligaste aktiviteterna i vardagen. Emellertid uttryckte deltagarna ett behov av att göra egna kartor som passar just deras behov, både gällande aktiviteter och bilder. F3♀:s motivering löd "... därför att i livet är det mycket mer än dom [KomIgång-kartornas tio aktiviteter] bara...". F1♀ uttryckte: "...det har varit vissa ord som vi använder som man saknar eller så, man känner att man behöver utöka det liksom...". F1♀ kände att det var bra att det var ganska många bilder per KomIgång-karta. Detta för att F1♀ ansåg att det var lättare att administrera färre kartor. F2♂ funderade i början på ifall det var för många bilder per karta, men insåg att så inte var fallet. F2♀ och F2♂ berättade att B2 utan några större problem har klarat av att ha fyra kartsidor upplagda framför sig samtidigt. F3♀ stod fast vid sin uppfattning om att det för B3:s del har varit för många bilder per karta samt att bilderna har varit för små. F3♀ ansåg att B3 skulle

ha lättare för att "reagera" på enstaka större bilder, men att det å andra sidan då kan bli svårt för föräldern att uttrycka sig.

Det hade ingen större betydelse för deltagarna eller deras barn att bilderna kom ifrån olika bildbaser. F1♀ menade att det ändå är F1♀ som talar om för B1 vad en viss bild betyder. I dagsläget trodde inte deltagarna att bildernas olika bakgrundsfärger uppmärksammades av deras barn. Deltagarna menade ändå att det kan vara bra med olika bakgrundsfärger för att se vilka ordklasser bilderna tillhör och att deras barn så småningom kanske kommer att uppmärksamma innebörden. F2♀ och F2♂ såg det som positivt att KomIgång-kartorna bestod av en funktionskarta och en aktivitetskarta. Eftersom B2 oftare pekade på den nedre än den övre karthälvan, funderade F2♀ och F2♂ på om det skulle ha varit bättre att ha haft kartorna på liggande A4. För familjens del hade F2♀ allra helst sett att framtida kartor skulle vara dynamiska med pekskärm och talsyntes " ...*då säger han [B2] ju nånting också bara genom att peka, och det tror jag kan vara en poäng både för honom och ja för oss också höra att han låter och nere på dagis är det ju också kanske lite respekt att låta...* ".

F2♀ och F2♂ var besvikna och frustrerade över att de inte själva hade möjlighet att göra egna individanpassade kartor åt B2. Detta på grund av att B2 inte har Widgit Symbolskrift (Widgit Software, 2002) som personligt hjälpmedel och att KomIgångkursen inte är kopplad till förskrivning av hjälpmedel. F2♀ uttryckte en förståelse för idén att spegla barnets kommunikation med hjälp av AKK, men för att kunna göra detta behövs tillgång till redskapen. F2♀ jämförde det med " ...*det är ju ungefär som att visa för en som inte kan gå det finns rullstolar [skratt] tack [skratt] du får den inte haha så ibland blir man nästan argare av att veta än att inte veta...* ".

Övrigt. Enligt F3♀ tyckte hennes man att KomIgång-kartorna har varit bra men att det går lättare att kommunicera med B3 med enstaka större bilder. F3♀ poängterade dock att det var genom kartanvändningen som både F3♀ och hennes man förstod att bilder kan vara en väg till kommunikation med B3. F2♀ och F2♂ beskrev KomIgång-kartorna som en liten parlör och som en " ...*praktisk bilderbok som faktiskt går att använda att prata med...* ".

Loggbok

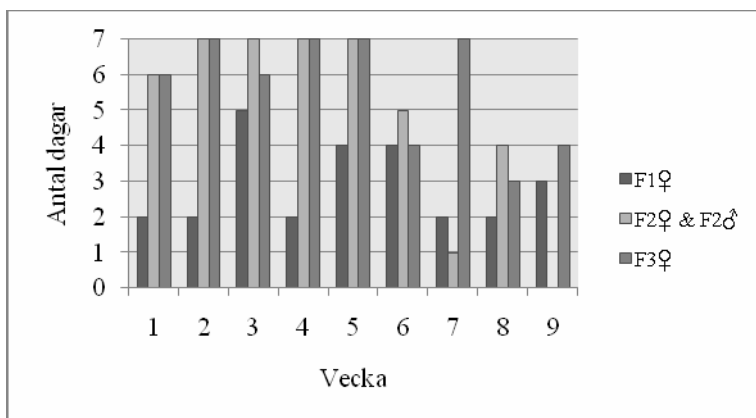
Utifrån loggboksanteckningarna skapades en bild av deltagarnas användningsmönster av KomIgång-kartorna. F1♀ och F3♀ fyllde i loggboken 59 av 59 dagar. F2♀ och F2♂ fyllde i den 52 av 59 dagar. Deltagarnas användningsfrekvens av KomIgång-kartorna varierade mellan 26 och 51 dagar. När deltagarna fyllde i anledning till varför kartorna inte användes uppgav de sjukdom, vistelse på korttidsboende, bortresta och glömt kartorna hemma samt dåligt beteende. I Tabellerna 5 och 6 samt i Figur 1 och 2 presenteras en sammanställning. Den genomsnittliga användningstiden i Figur 2 gäller för de dagar i veckan då KomIgång-kartorna användes. F2♀ och F2♂ förde även egna fria kommentarer i loggboken. Dessa redovisas i Bilaga 1.

Tabell 5

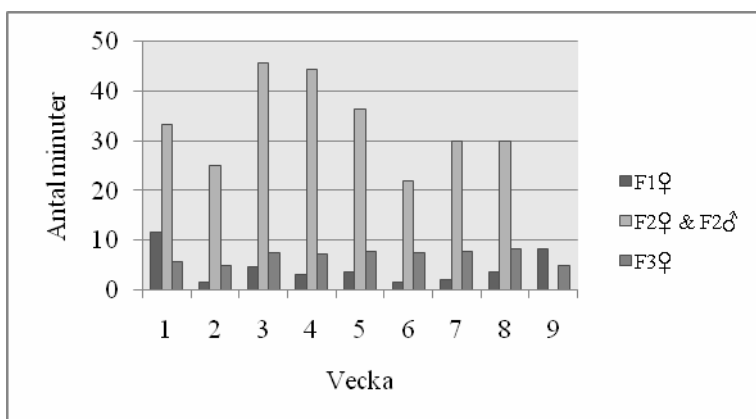
Sammanställning av deltagarnas loggböcker

	F1♀	F2♀ & F2♂	F3♀
Antal dagar som KomIgång-kartorna använts (max 59 dgr)	26 dagar (44,1%)	44 dagar* (74,6%)	51 dagar (86,4%)
Variation i total användningstid under dagar som KomIgång-kartorna användes	1-22 minuter	10-120 minuter	2-10 minuter
Genomsnittlig användningstid per dag	2 minuter	26 minuter	6 minuter
Mest använda KomIgång-kartor	”mat”, ”äta”, ”gå ut” & ”dator”	”mat”, ”äta”, ”WC” & ”sova”	”klä på sig”, ”laga mat”, ”WC” & ”gå ut”
Personer som använt KomIgång-kartorna	F1♀, F1♀:s man och B1	F2♀, F2♂ och B2	F3♀, F3♀:s man och B3

Notering: *F2♀ & F2♂ berättade vid insamlandet av loggboken att de använde KomIgång-kartorna i ytterligare i sju dagar, men att detta inte fylldes i.



Figur 1. Antal dagar som KomIgång-kartorna använts vecka för vecka.



Figur 2. Genomsnittlig användningstid per dag, vecka för vecka.

Tabell 6

Sammanställning av mest använda bilder

	F1♀	F2♀ & F2♂	F3♀
Gott	2	3	
Byta	6		
Mer		3	
Svår*		1	
Taxi	4		
Lekplats			1
Korv	4	1	3
Yoghurt	1	2	
Glass			1
Bulle		4	
Kaka		6	
Ost		1	
Mjölk		1	
Grönsaker		1	
Frukt		1	
Bröd	1		
Vatten	1		
Äta	1		
Gaffel		1	
Glas			1
Sked			1
Diska**		2	
Visp			1
Film	4		
Barnprogram			1
Spel	3		
Dagar som skattning gjordes (max 59dgr)	16	17	7

Notering: Siffran står för antal dagar som bilden skattades som mest använd. Vissa dagar skattades mer än en bild som mest använd.

* I betydelsen sådär

** I betydelsen törstig

Observation av filmad kommunikation med KomIgång-kartorna

Först presenteras deltagarens beskrivning av den filmade situationens representativitet, därpå följer undersökarnas kvalitativa observation. Slutligen följer en sammanfattande tabell (Tabell 7) över samtliga deltagares kartpekningsfrekvens.

F1♀. F1♀ beskrev måltidssituationerna under videospelningarna som representativa, förutom att B1 vanligtvis brukade äta mellanmål själv vid Tv:n. F1♀ upplevde inte att B1 verkade störas nämnvärt av att en videospelning pågick. Däremot upplevde F1♀ att hon själv reagerade mer på när det blev tysta stunder, vilket hon normalt inte skulle ha tänkt på. F1♀ hade använt KomIgång-kartorna ett par gånger före den första videospelningen.

F1♀ placerade inte alltid KomIgång-kartorna helt optimalt för att B1 lätt skulle se och ha möjlighet att peka på dem. F1♀ förtydligade sin verbala kommunikation genom att peka på KomIgång-kartorna när hon talade med B1 och bekräftade B1:s verbala

yttranden med hjälp av kartorna. F1♀ kommenterade också sina handlingar och känslor med hjälp av KomIgång-kartorna, exempelvis pekade F1♀ på motsvarande bilder när hon drack mjölk. Likaså bekräftade F1♀ vid flera tillfällen B1:s kartpekning. Till exempel satte F1♀ ord på B1:s pekning samtidigt som hon gav B1 hushållspapper när B1 pekade på denna bild. Efter att B1 tog en brödskiva satte F1♀ ord på handlingen med hjälp av tal och kartpekning, "...*Hanna ha* {*MERA mera*} *smörgås*...". B1 visade intresse för KomIgång-kartorna och tittade undersökande på dem. När B1:s verbala yttranden och kartpekningar inte stämde överens med den faktiska situationen, korrigerade F1♀ detta. Det skedde genom tal och pekning på korrekt bild. KomIgång-kartorna fungerade också som samtalsunderlag då F1♀ och B1 pratade om vad bilderna föreställde. Till exempel kunde det se ut så här:

Eva: *vad är det för nånting Hanna* [pekar på tårtbild]

Hanna: *tårta*

Eva: *tårta*

Hanna: *tårta tassi*

Eva: *tårta taxi, jaha*

Under måltiden använde F1♀ TAKK. F1♀ kombinerade även TAKK med att peka på KomIgång-kartorna under samma yttrande, exempelvis "...*mamma* {*ÅTER äter*} {*SMÖRGÅS smörgås*} ...". Vid ett par tillfällen använde F1♀ tecken för att förtydliga sina pekningar. Till exempel "...*vad det* {*GOTT gott*} *Hanna vad det* {*GOTT gott*} {*GOTT gott*} *smörgås*...". KomIgång-kartorna användes inte när en oförutsedd situation uppstod, till exempel när B1 inte ville sitta kvar vid köksbordet och äta. Vid dessa tillfällen använde F1♀ endast tal. Kartanvändningen skedde inte helt automatiskt. Det åskådliggjordes när F1♀ stundtals hade svårt att hitta bland kartbilderna, samt när hon stoppade sig själv mitt i en handling för att med hjälp av KomIgång-kartan förklara för B1 vad hon gjorde. F1♀ pekade på substantiv, verb och adjektiv. F1♀ kombinerade även dessa i tvåbilspekningar, till exempel "...{*VILL vill*} *Hanna ha* {*MJÖLK mjölk*}...".

Liknade kommunikationsmönster visade sig under den andra videoinspelningen. Det fanns dock skillnader. F1♀ placerade KomIgång-kartorna väl synliga och inom räckhåll för B1. F1♀ hittade lättare på kartorna och vid ett tillfälle, då F1♀ repeterade vad B1 sade, pekade F1♀ på fyra bilder under samma yttrande. "...{*BRA bra*} *att* {*DRICKA dricka*} {*VATTEN vatten*} *till* {*BRÖD smörgåsen*}...". En förändring sågs även i B1:s användning av kartorna, B1 pekade fem gånger på två bilder i följd, vilket B1 inte gjorde vid något tillfälle under den första videoinspelningen. Till exempel "...{*KORV korv*} {*BRÖD smörgås*}...". F1♀ erbjöd B1 tvåvalsalternativ med hjälp av KomIgång-kartorna. Det kunde se ut så här: "...*Hanna vill du ha* {*MJÖLK mjölk*} *eller* {*VATTEN vatten*} *att dricka*...". F1♀ förklarade inte i samma utsträckning sina handlingar med hjälp av KomIgång-kartorna. I likhet med den första videoinspelningen användes inte kartorna när något oförutsatt inträffade.

F2♀ & F2♂. F2♀ och F2♂ beskrev att måltidssituationerna i stora drag var som vanligt. F2♀ och F2♂ ansåg dock att de var mer tystlåtna sinsemellan och att de kände sig en aning hämmade. Vid den första videoinspelningen verkade B2 inte vara särskilt påverkad av videokameran, men under den andra videoinspelningen fick undersökaren mycket uppmärksamhet från B2. F2♀ och F2♂ använde KomIgång-kartorna för första gången under den första videoinspelningen.

F2♀ och F2♂ placerade KomIgång-kartorna väl synliga framför B2. F2♀ och F2♂ pekade på kartorna både när de pratade med varandra och när de pratade med B2. De kommenterade även sina handlingar och känslor med hjälp av kartorna. Till exempel "...nu tar pappa {KORV korv} ..." och "...{JAG jag} är {MÄTT mätt}...". En bild per yttrande användes utom när F2♂ erbjöd B2 dryckesalternativ. F2♀ och F2♂ pekade på substantiv och adjektiv. Varje gång B2 pekade på KomIgång-kartorna tolkade och bekräftade F2♀ och F2♂ detta. Det gjordes antingen genom att F2♀ och F2♂ verbalt upprepade det B2 pekade på, med eller utan bild, eller genom att de försåg B2 med det föremål som motsvarade B2:s pekning (även om detta inte stod framme på bordet). Det kunde se ut så här:

Björn: [håller i Gustavs handled]

Gustav: [pekar precis utanför KomIgång-kartan]

Björn: *vill du peka på nåt, ja va vill du ha* [för Gustavs hand mot KomIgång-kartan]

Gustav: [pekar på en bild]

Björn: {KORV korv}, *då kommer jag med en korv till dej*

F2♀ använde TAKK under måltiden till exempel "...ta {GAFFELN gaffeln}..." men mot slutet mer i kombination med KomIgång-kartorna. Det kunde se ut som följande: "...{PAPPA pappa} jag vill {OCKSÅ också} ha {YOGHURT yoghurt}...". KomIgång-kartorna användes inte för att bryta ett beteende från B2:s sida, till exempel när B2 protesterade och inte ville släppa ifrån sig ett föremål.

Användningen av KomIgång-kartorna såg något annorlunda ut under den andra videospelningen. F2♀ och F2♂ kommenterade sina egna handlingar med hjälp av KomIgång-kartorna men inte i lika stor utsträckning som vid tidigare videospelning. F2♀ och F2♂ bekräftade inte varje gång på KomIgång-kartorna när B2 uttryckte något verbalt. Istället gav F2♀ och F2♂ B2 verbal respons och/eller begärt föremål. Vid flertalet tillfällen uppmanades B2 att använda gaffeln med hjälp av pekning på gaffelbilden. B2 pekade endast vid ett tillfälle på KomIgång-kartorna. Det skedde precis efter att F2♀ pekat på gaffelbilden. Emellanåt slog B2 på kartorna. I likhet med den första videospelningen pekade F2♀ och F2♂ på en bild per yttrande, utom då F2♂ erbjöd B2 tre olika dryckesalternativ. F2♀ och F2♂ pekade på substantiv, verb och adjektiv men inte i kombination.

F3♀. F3♀ beskrev att måltidssituationerna var representativa. F3♀ uppgav även att varken hon eller B3 stördes nämnvärt av undersökarens närvaro. F3♀ använde KomIgång-kartorna för första gången under den första videospelningen.

KomIgång-kartorna placerades på ett bra sätt för att B3 både skulle se och nå dem. F3♀ använde KomIgång-kartorna som förberedande inför måltiden genom att peka på vad B3 skulle äta. F3♀ berättade även vad som fanns på bordet med hjälp av kartorna och kopplade ihop bild med konkret föremål. Till exempel pekade F3♀ på brödbilden och sedan på brödet samtidigt som hon sade ordet. F3♀:s kommunikativa bidrag kom i tät följd. Hon väntade sällan in B3:s svar utan svarade själv med hjälp av pekning på KomIgång-kartorna. F3♀ uppmuntrade också B3 att titta på kartan, till exempel sade F3♀ "...titta här är smöret [visar smöret som hon håller i handen] *var är smöret* [var på KomIgång-kartan] *kan du visa smöret, titta här är {SMÖRET smöret}, ska vi bre en smörgås...*". F3♀ förklarade vad de hade gjort med hjälp av KomIgång-kartorna. Till exempel "...nu har vi gjort en smörgås {BRÖD bröd} och {OST ost}...". Funktionskartan användes inte. B3 var nyfiken på kartorna, tittade och frågade vad vissa

bilder föreställde. F3♀ satte ord på B3:s pekningar och pekade även på samma bild som bekräftelse. Vid ett tillfälle bekräftade F3♀ även med ett fysiskt föremål. Det såg ut så här:

Michael: {SAFT dä}

Katja: *vill du {SAFT dricka} nu ska vi dricka* [går och hämtar juice]

F3♀ pekade på substantiv och kombinerade upp till två bilder under samma yttrande.

F3♀:s användning av KomIgång-kartorna såg ungefär likadan ut under den andra videospelningen men F3♀ placerade inte alltid kartorna så att B3 kunde nå och se dem. När B3 i början av videospelningen fokuserade på ätakartan uppmuntrade F3♀ detta genom att hon satte sig på golvet bredvid B3 och delade uppmärksamheten med B3. Följande utspelades:

Katja: *titta vad har du hittat här, ska vi gå och äta*

Michael: {KNIV dän dän}

Katja: {KNIV nu ska vi gå och äta} *ska vi gå och äta, titta ska vi ta fram en {TALLRIK tallrik}, {GAFFEL gaffel} och {KNIV kniv} nu ska vi gå och äta*

Michael: [springer ut till köket och tar fram kniv och gaffel]

F3♀ pekade uteslutande på substantiv, undantaget en gång då hon pekade på adjektivet varm. Det som skiljde sig under den andra videospelningen var att F3♀ även uppmuntrade B3 att titta på KomIgång-kartorna när hon stod och lagade mat och inte hade närkontakt med B3. En gång besvarade B3 dessa uppmaningar och benämnde och pekade på äggbild. F3♀ utvidgade också B3:s pekning och samtida verbala yttrande när hon stod vid spisen:

Michael: {BANAN banan}

Katja: (...) *har du hittat en banan, när vi ska gå och handla ska vi köpa en banan, har du hittat något annat* [på KomIgång-kartorna]

Michael: {ÄGG äggi}

Deltagarnas kartpekningfrekvens under de två videospelningarna presenteras i nedanstående tabell (Tabell 7).

Tabell 7

Kartpekningfrekvens, pekningar per filmad minut

	F1♀	F2♀	F2♂	F3♀
Videospelning 1	2,9	1,1	2,8	6,1
Videospelning 2	4,9	0,9	1,7	2,2

Diskussion

Diskussionsdelen inleds med en diskussion frågeställning för frågeställning. Därpå följer ett stycke om studiens styrkor och begränsningar samt ett stycke om studiens slutsatser och implikationer för klinisk verksamhet. Avslutningsvis presenteras förslag till framtida forskning.

Uppfattar föräldrarna att kommunikationen med barnet i hemmet påverkas efter introduktion av KomIgång-kartorna?

Gruppstudien och fallstudien ger inte ett samstämmigt svar på denna fråga. Påståendena (4-6) i utvärderingsenkäten som berörde kommunikation och där medelvärde kunde beräknas fick ett neutralt svar. Kommentarer till det neutrala svaret var bland annat att deltagarna redan använde annan form av AKK och att de ännu (efter tre veckor) inte hade kommit så långt med kartanvändningen. Ytterligare en kommentar var att KomIgång-kartorna stimulerade till mer samtal genom att barnet ville berätta om bilderna. Till skillnad från gruppstudiens neutrala svar beskrev deltagarna i fallstudien, om dock i varierande grad, att kommunikationen med barnen påverkats positivt av KomIgång-kartorna. Till exempel uttryckte en av deltagarna under intervjuerna att hon hade förstått vad hennes barn begärt när barnet pekade på kartorna. Vidare upplevde hon och det deltagande föräldraparet en viss förbättring gällande deras barns språkförståelse när kartorna användes.

En möjlig förklaring till att fallstudiens deltagare såg en större positiv förändring i kommunikationen jämfört med gruppstudiens deltagare, är att fallstudien sträckte sig över en något längre period (ytterligare fem veckor). Därmed hade fallstudiens deltagare möjlighet att använda KomIgång-kartorna under en längre tid vilket borde medföra större chans till en positiv inverkan på kommunikationsutvecklingen hos både förälder och barn. Ytterligare en faktor som kan ha påverkat är att dessa deltagare har valt att medverka i en mer detaljerad utvärdering, vilket kan ha verkat som en pådrivande faktor. Under intervjun fick deltagarna även möjlighet att stanna upp och reflektera över samt resonera kring KomIgång-kartornas betydelse. Deltagarna kunde då se kartanvändningen i ett vidare perspektiv. Detta indikerar att det är värdefullt att ha en uppföljning där föräldrarna ges möjlighet att diskutera och reflektera över kartanvändningen jämfört med att endast fylla i en enkät som huvudsakligen består av kryssfrågor. Genom diskussion och reflektion skapas en starkare försäkran om att familjen förstår interventionens innebörd och utfall.

När frågan angående upplevelsen av förändring i deltagarnas sätt att kommunicera (påstående 9a) besvarades i utvärderingsenkäten, gick åsikterna isär. En möjlig förklaring till de olika åsikterna kan vara att deltagarna innan introduktion av KomIgång-kartorna hade olika mycket erfarenhet av AKK och att de redan hade ett fungerande AKK-användande (PECS och TAKK). De deltagare som upplevde en förändring i sitt sätt att kommunicera ansåg att de anpassade sitt tal mer till barnet och att de tänkte till mer hur de skulle få fram sitt budskap till barnet. Fallstudiens deltagare utvecklade dessa tankar och berättade till exempel att de saktade ner sitt taltempo, blev tydligare och begränsade sitt ordförråd vid kartanvändningen. Denna beskrivning av deltagarnas kommunikativa stil är exempel på vad som ingår i begreppet verbal språkstimulans med hjälp av AKK. Verbal språkstimulans med hjälp av AKK, och liknande interventioner där den vuxne agerat som AKK-modell, har haft positiv effekt

på barnets språkutveckling (Binger & Light, 2007; Drager, Postral & Carrolus, 2006; Goossens, 1989; Harris & Reichle, 2004; se också Dada, Granlund & Alant, 2007, Thunberg, 2007).

Bidrar KomIgång-kartorna till att föräldrarna får en förståelse för hur kommunikation med AKK fungerar?

Gruppstudiens deltagare tyckte att det var lärorikt att få prova KomIgång-kartorna, även om det är svårt att veta hur de enskilda deltagarna tolkar begreppet lärorikt. I fallstudien fick deltagarna större utrymme att utveckla detta. Deltagarnas berättelser tyder på att de fått en grundförståelse för hur kommunikation med AKK fungerar. Till exempel var de medvetna om att det är viktigt att föräldern modellerar AKK och att andra personer i omgivningen, exempelvis kompisar och förskolepersonal, också är viktiga för att barnet själv ska använda AKK. Detta är också förenligt med vad Sevcik och Ronski (2002) betonar. Men i deltagarnas resonemang syns också att denna kunskap inte alltid var helt befäst. Exempel på när kunskapen inte var helt befäst var när en deltagare funderade över om fler i omgivningen skulle börja använda KomIgång-kartorna om barnet själv initierade kartanvändningen. För att befästa den ökade medvetenheten som deltagarna faktiskt utvecklat, skulle det vara fördelaktigt om föräldrarna kontinuerligt fick återkoppling på hur de kommunicerade med sitt barn. Detta bland annat med tanke på att det deltagande föräldraparet upplevde att de blivit sämre AKK-modeller efter en tids kartanvändning.

Att KomIgång-kartorna bidragit till att föräldrarna fått en förståelse för hur kommunikation med AKK fungerar, avspeglades i fler reflektioner. Bland annat berättade det deltagande föräldraparet att de förstod värdet av KomIgång-kartorna först när de inte hade dem till hands. Det framkom även att det var genom kartanvändningen som en deltagare förstod att bilder kan vara en väg till kommunikation med barnet. En annan reflektion var att föräldrarna efter en tids kartanvändning hade en uppfattning om vilka bilder och aktiviteter som just de behövde.

Hur upplever föräldrarna användningen?

En upplevelse av ett fenomen kan vara komplex och uppfattningen kan variera beroende på vilken aspekt som betonas. Det var framträdande bland studiens deltagare. I många avseenden upplevdes kartanvändningen som positiv och smidig av fallstudiens deltagare. Men under vissa omständigheter upplevde deltagarna att det inte var helt enkelt att använda kartorna. Till exempel när barnet hade svårt att koncentrera sig. Det är inte förvånande att en sådan känsla infinner sig men å andra sidan är det möjligt att barnet just i den situationen kunde ha haft nytta av ett förståelsetöd. Att KomIgång-kartorna ska kunna fungera som förståelsetöd i kommunikationen är ju även ett av syftena. Det är svårare att uttala sig om gruppdeltagarnas upplevelser då de inte fått samma chans att belysa upplevelsen av användningen. Skattningarna i utvärderingsenkäten visar ändå att de ansåg att det varit värdefullt och lärorikt att prova KomIgång-kartorna. Däremot tyder resultaten på att deltagarna hade splittrade åsikter i om de skulle fortsätta att använda KomIgång-kartorna eller inte. Detta med tanke på svarets relativt höga standardavvikelse. Fallstudiens deltagare var positiva till fortsatt användning av KomIgång-kartorna. Det kan finnas flera anledningar till varför gruppstudiens deltagare var mer splittrade till att fortsätta använda kartorna än vad

fallstudiens deltagare var. Gruppstudiens deltagare har inte implicit ”pushats” till att använda kartorna lika mycket som fallstudiens deltagare. Det kan även vara så att fler i gruppstudien redan har ett AKK som de är nöjda med. Även om det för barnet i vissa situationer skulle vara fördelaktigt att använda ytterligare en AKK-metod, kan det kännas påfrestande för familjen att ta in fler AKK-metoder.

Förväntningar på och farhågor inför användning av KomIgång-kartorna skiljde sig till stor del åt mellan deltagarna. En gemensam förhoppning var att deltagarnas barn skulle börja använda KomIgång-kartorna aktivt i ett direkt kommunikativt syfte. Det är dock inte det primära syftet med KomIgång-kartorna under kursen KomIgång, vilket deltagarna fick kunskap om vid introduktionen av kartorna. Uppenbarligen är det dock inte detta som deltagarna har tagit fasta på, troligtvis på grund av deras starka önskan om att deras barn ska kunna kommunicera på ett tillfredsställande sätt.

Det är inte ovanligt att föräldrar känner en rädsla för att deras barn inte ska vara motiverade att börja tala när de använder AKK (Beukelman & Mirenda, 2005; Schlosser, 2003), eftersom föräldrarna tror att det är lättare att kommunicera med hjälp av AKK än med tal (Beukelman & Mirenda, 2005). En deltagare i fallstudien hade just det här som en farhåga. Men denna farhåga införlivades inte. Deltagaren berättade att hennes barn istället hade börjat ljuda i ett mer kommunikativt syfte, vilket hon själv kopplade till användningen av KomIgång-kartorna. Detta stämmer väl överens med det som Millar, Light och Schlosser (2006) fann i sin sammanställning av artiklar som berörde AKK:s påverkan på talproduktionen. De artiklar som hade starkast evidens indikerade att talproduktionen inte påverkades negativt av AKK-interventionen. Med tanke på vad tidigare forskning och vad föreliggande studie visar, anser undersökarna att det är viktigt att vara medveten om att föräldrar vid introduktion av AKK kan känna en oro. Detta för att i bemötandet lyckas möta föräldern där han eller hon befinner sig.

Hur ser föräldrarnas användning av KomIgång-kartorna ut?

Loggboken visade att användningsmönstret av KomIgång-kartorna varierade. Variationen framkom tydligt när deltagarna jämfördes med varandra men en viss variation synliggjordes även när samma deltagare jämfördes vecka för vecka. Två av familjerna liknade varandra i hur ofta de använde KomIgång-kartorna, medan två andra familjer liknade varandra i hur mycket kartorna användes per dag. Den familj (F2♀ och F2♂) som inte liknade de andra två gällande hur mycket kartorna användes, skilde sig på så sätt att de hade en högre genomsnittlig användningstid. Att båda föräldrarna varit engagerade i kursen KomIgång kan ha bidragit till att de varit mer aktiva i kartanvändningen, kanske på grund av att de har haft möjlighet att stötta varandra. Att samtliga deltagare faktiskt använt KomIgång-kartorna så pass ofta (44-86% av möjliga användningsdagar) tyder på att de har gett kartorna en chans och/eller upplevt dem som meningsfulla. Loggboken visade att deltagarna mest använt kartorna i samband med måltider. En möjlig förklaring kan vara att måltidssituationen förekommer flera gånger per dag, vilket kan göra det enklare att tillämpa kartanvändningen. Poängteras bör att resultaten bygger på föräldrarnas skattning. Skattningen grundas visserligen på samma instruktion, men kan givetvis ha tolkats olika deltagarna emellan.

Ett annat mönster som uppenbarades under intervjuerna var att ju mer respons föräldern fick av sitt barn under kartanvändningen desto mer positivt inställd till användningen av KomIgång-kartorna blev föräldern. Även det motsatta gällde. Till exempel uppgav föräldraparet att ju mer barnet kunde göra sig förstådd utan kartorna

desto mindre använde de dem. Samtliga deltagares barn visade något slags intresse för KomIgång-kartorna redan vid den första videospelningen, vilket kan ha bidragit till att deltagarna ställde sig positiva till att använda KomIgång-kartorna samt att de tog sig tid till att föra loggboksanteckningar under utvärderingsperioden.

Vid observation av filmad kommunikation såg kartanvändningen olika ut bland fallstudiens deltagare. Ett gemensamt drag var att alla agerade AKK-modeller, det vill säga använde barnens AKK samtidigt med sitt tal på liknande sätt som i Goossens (1989) studie. Deltagarna pekade på alltifrån en bild till fyra bilder i följd under ett och samma kommunikativa verbala bidrag. Deltagarna pekade främst på substantiv, följt av adjektiv och verb. En av deltagarna kombinerade ordklasser i samma kommunikativa bidrag. Vid jämförelse av pekningsfrekvensen mellan videospelning ett och två minskade tre av deltagarna sin pekningsfrekvens, medan en deltagare ökade sin pekningsfrekvens. Minskningen av pekningsfrekvensen kan bero på yttre omständigheter. Till exempel hade en deltagare, under ett par minuter, svårt att peka på KomIgång-kartorna när de låg på köksbordet vid barnet samtidigt som deltagaren stod vid spisen en bit bort. En annan anledning som det deltagande föräldraparet belyste under den andra intervjun var att de främst försökte tolka deras barns ljudande. Det påverkade i sin tur deras användning av KomIgång-kartorna i form av att de inte var lika tydliga AKK-modeller längre. Det kan spekuleras i varför en deltagare ökade sin pekningsfrekvens. En bidragande faktor kan vara att deltagaren genom användning av KomIgång-kartorna har fått en större erfarenhet av dem och därmed blivit mer bekant med innehållet. En annan möjlig orsak kan vara att barnet utvecklades i sin pekning och att det drev deltagaren till att fortsätta och utveckla sina pekningar. Detta kan kopplas till hur föräldrar enligt Vygotskij bör agera för en optimal utveckling hos barnet (Vygotskij, 1986).

Det är viktigt att placera KomIgång-kartorna på ett fördelaktigt sätt så att både barnet och föräldern kan nå och se dem. Det visade sig att deltagarna inte alltid tänkte på detta. För en optimal placering krävs en medvetenhet om att föräldern måste anpassa sig själv och även fysiska föremål i omgivningen, till exempel bordsplacering och bordsutrymme. Ytterligare en sak att tänka på vid kommunikation med KomIgång-kartorna är att vänta in barnets respons. En fälla för den vuxne samtalspartnern är att han eller hon alltför snabbt svarar på sina egna frågor och att de kommunikativa bidragen kommer i för tät följd. Detta mönster kunde observeras i den filmade kommunikationen.

ASHA (1992) säger att kommunikation kan uttryckas genom olika modaliteter, vilket också studien ger exempel på. Två av deltagarna kompletterade sitt tal med både kartpekning och TAKK under ett och samma kommunikativa bidrag. Att kombinera olika AKK-modaliteter uppfattades lika naturligt som när en person, som inte använder AKK, både talar och gestikulerar under ett och samma yttrande.

Gemensamt för deltagarna i fallstudien var att de använde KomIgång-kartorna för att förtydliga den verbala kommunikationen genom att kommentera sina handlingar och/eller känslor, koppla ihop bild med konkret föremål samt bekräfta och tolka barnets pekningar. Andra typer av kommunikativa bidrag som urskiljdes var: bekräftande av barnets verbala yttrande, verbalisering av barnets handling, korrigerande av barnets pekning, uppmaning, begäran samt aktivitetsförberedande. Det var också tydligt att föräldrarna uppmuntrade sina barn att rikta uppmärksamheten mot kartorna. Att föräldrarna förmedlade olika typer av kommunikativa bidrag med stöd av kartorna är positivt. Detta eftersom många andra AKK-metoder alltför ofta blir inriktade på att

begära (Light, 1997). Det visar att föräldrarna har börjat förstå att de kontinuerligt ska använda KomIgång-kartorna för att vara en bra modell för barnet. Ett alternativt resultat hade kunnat vara att föräldrarna främst använde kartorna för att få barnet att tala om vad de olika bilderna föreställde. Det hade inte varit lika värdefullt, eftersom KomIgång-kartorna då inte hade använts som komplement i den ”vardagliga” kommunikationen. En önskad utveckling på föräldrarnas användning av kartorna skulle vara att de även använde kartorna när en oförutsedd händelse eller ett oönskat beteende inträffade. Detta eftersom barnet i dessa situationer kan behöva att föräldern är extra tydlig i sin kommunikation.

Hur uppfattar föräldrarna KomIgång-kartornas utformning och innehåll?

Deltagarna i gruppstudien ställde sig svagt positiva till påståendet att KomIgång-kartornas aktiviteter och innehåll var tillfredsställande. I fallstudien framkom det att KomIgång-kartornas utformning och innehåll generellt sett är bra, men att det efter en tid kan finnas ett behov av att göra vissa förändringar såväl gällande utformning och innehåll. En motivering till individanpassning var att alla familjer har olika behov. Självklart är en individanpassning viktig och nödvändig för att kommunikationen ska fungera optimalt, men det bör poängteras att syftet med KomIgång-kartorna under kursen KomIgång är att föräldrarna ska få prova att vara AKK-modell samt att se om KomIgång-kartorna möjligtvis kan vara något för familjen att satsa på. I och med att alla deltagare inte har tillgång till programvaran Widgit Symbolskrift (Widgit Software, 2002) och därmed inte själva har möjlighet att göra nödvändiga förändringar, krävs att ansvarig logoped tillsammans med familjen utvärderar användningen av KomIgång-kartorna och vid behov förskriver Widgit Symbolskrift eller likvärdigt program. Annars riskerar en potentiell effektiv AKK-användning att rinna ut i sanden.

Det fanns deltagare som ansåg att det var för många bilder per KomIgång-karta. En av dessa deltagare trodde dock att det kunde bli svårare för den vuxne att uttrycka sig om KomIgång-kartorna innehöll färre bilder. Ett argument till varför KomIgång-kartorna bör innehålla flera ord och från olika ordklasser är att den vuxne på så sätt kan stimulera barnet och ge barnet en möjlighet till vidareutveckling. Möjligen bör detta poängteras tydligare för deltagarna under kursen KomIgång.

Styrkor och begränsningar i föreliggande studie

En styrka med studien är att den inkluderar en grupp- och en fallstudie samt att flera olika metoder tillämpades. På så sätt kunde en mer omfattande bild av föräldrarnas upplevelse och användning urskiljas. Om de olika metoderna inte tillämpats hade vissa aspekter och detaljer inte framträtt.

Begreppet intern validitet avser hur tillförlitliga resultaten och slutsatserna i en studie är (Svartdal, 2001/1998). En faktor som kan ha påverkat den interna validiteten är att deltagarna i fallstudien kan ha känt en skyldighet att vara undersökarna till lags och att det därmed kan ha påverkat deras svar under intervjun och ifyllandet av loggboken. Känslan av att vara undersökarna till lags kan också ha lett till en ökad kartanvändningsfrekvens bland fallstudiens deltagare, jämfört med gruppstudiens deltagare. En risk vid analys av intervjuer är att deltagarnas svar misstolkas. För att undvika detta diskuterade undersökarna tvetydiga uttalanden och lyssnade upprepade gånger på de inspelade intervjuerna. Vid ett par tillfällen kontaktades även deltagarna

per telefon för att bekräfta undersökarnas tolkningar. Då syftet med studien var att utvärdera föräldrars upplevelse och användning av KomIgång-kartorna under kursen KomIgång, utgör det faktum att de uppföljande intervjuerna och videoinspelningarna samt insamlandet av loggboken skedde cirka fem veckor efter kursavslut ett hot mot den interna validiteten.

Huruvida en studies resultat har en bredare giltighet, det vill säga hur väl resultaten kan generaliseras, kallas för extern validitet (Svartdal, 2001/1998). Eftersom gruppstudien endast bestod av tolv deltagare är det svårt att dra giltiga generella slutsatser som kan beröra en större population. Däremot kan resultaten ge en indikering mot vad som verkar vara gällande för populationen. Det går heller inte att dra några generella slutsatser från fallstudien. Det har heller inte varit syftet. Däremot har resultaten gett värdefulla exempel på hur föräldrar uppfattar och använder ett nytt kommunikationshjälpmedel, vilket har stor klinisk relevans.

För att stärka reliabiliteten ytterligare i fallstudien kunde en extern bedömare ha anlåtats för bedömning av pekfrekvens. Det ansågs dock inte vara nödvändigt då interbedömarreliabiliteten var god samt att detta mått endast utgjorde en mindre del av videoanalyserna.

Argument för att videofilma just under en måltidssituation grundades bland annat på att det var den situation som var mest etiskt hållbar. Att videofilma till exempel vid toalettbesök och bad hade varit alltför privat och intimt. Rent praktiskt var även måltidssituationen enklast att kombinera med en efterföljande intervju. Det kan även diskuteras huruvida undersökarnas närvaro under videoinspelningen påverkade deltagarna och deras barn. Fördelarna med undersökarnas närvaro (att få god kvalitet på videoinspelningarna och att minska eventuell oro hos föräldern över att kartanvändningen inte skulle komma med på film) fick ändå överväga de eventuella nackdelar som närvaron kunde medföra. En brist i föreliggande studie är dock att endast en situation har studerats. Det hade varit önskvärt att även titta på andra situationer för att stärka studiens validitet.

Loggboken visade sig ge värdefull information då deltagarna frekvent fyllde i den. Vissa uppgifter i loggboken visade sig vara svårare att fylla i, vilket kan ha berott på att deltagarna inte fick tillräckligt med förklaring till hur de olika delarna skulle tolkas. Detta gällde för delarna *mest använda bilder* och *om KomIgång-kartorna har varit till någon hjälp*. Bland annat kan begreppet hjälp ha varit svårtolkat och haft olika innebörd för olika deltagare. Dessutom hade det varit att föredra om det sistnämnda påståendet hade haft en bredare skattningsskala med beskrivande exempel. Detta för att kunna möjliggöra analys av denna del, vilket inte gjordes i föreliggande studie.

Slutsatser och implikationer för klinisk verksamhet

Alla deltagare såg inte en förändring i kommunikationen med sitt barn. Trots detta tyder de olika resultaten från såväl gruppstudie som fallstudie på att KomIgång-kartorna på många sätt är ett värdefullt inslag i kursen KomIgång och att framtida kursdeltagare bör få prova dem. Deltagarna beskriver att det varit lärorikt och positivt att få prova kartorna. Studien visade även att KomIgång-kartorna uppfyller tre av utvecklingsgruppens fyra syften, vilket innebär att föräldrarna har påbörjat en inskolning mot att fungera som AKK-modeller samt att de genom erfarenheten av att uttrycka sig med KomIgång-kartorna fått en ökad medvetenhet om vilka begrepp/bilder som är viktiga för att AKK-användningen ska fungera i deras familj. Det fjärde syftet,

att kartorna ska fungera som ett förståelsestöd för barnet i kommunikationen, anses delvis vara uppfyllt. Det grundas på att inte alla deltagare upplevde att barnets förståelse ökade när KomIgång-kartorna användes. Utfallet var mer positivt i fallstudien, vilket kan bero på att några av gruppstudiens deltagare ansåg att de inte arbetat med kartorna under tillräckligt lång tid för att kunna utvärdera dem ordentligt.

Studien ger värdefulla exempel på hur det kan se ut i familjer när en ny AKK-metod introduceras. Poängteras bör att syftet med KomIgång-kartorna måste förklaras tydligt för föräldrarna, detta för att föräldrarna verkligen ska få insikten att kartorna främst ska användas av dem själva. Då det framkom önskemål att individanpassa KomIgång-kartorna vore det önskvärt om det kunde lösas på något sätt. Förslagsvis kunde barnets ansvariga logoped i anslutning till kursavslutning tillsammans med familjen utvärdera kartanvändningen och hjälpa till med förändringar och/eller förskriva passande programvaror.

Studien har på nära håll studerat föräldrar till barn med omfattande kommunikationssvårigheter. På så sätt har undersökarna lyckats fånga in den viktiga ICF-komponenten omgivningsfaktorer, då fokus har legat på samtalspartnern till barnet. Studien visar att det går att studera omgivningen samt att omgivningen även kan påverkas. Föreliggande studie fyller ett tomrum i forskningssammanhang eftersom forskning som berör föräldrars upplevelse och användning av kommunikationshjälpmedel i dagsläget ännu är i sin linda.

Förslag till framtida forskning

Det vore önskvärt och betydelsefullt med fler studier som berörde föräldrars upplevelse och användning av AKK, då de studier som undersökarna funnit har visat att vuxnas modellering av AKK haft positiv effekt på barnets språk- och kommunikationsutveckling. På så sätt skulle en intressant jämförelse med föreliggande studie kunna komma till stånd. Givetvis skulle det också vara bra om fler deltagare ingick i framtida studier samt att dessa även inkluderade en kontrollgrupp. Föreliggande studie har främst analyserat kartanvändning under måltid och därför vore det givande att undersöka kartanvändningen i fler aktiviteter. Ytterligare frågor som bör besvaras i framtida forskning är: Hur ser föräldrars upplevelse och användning ut efter en längre tidsperiod? Har barnets diagnos betydelse för hur föräldrar agerar AKK-modell eller spelar andra faktorer in, så som stöd från habilitering och/eller andra personer i familjens omgivning? Är det av vikt att föräldrarna får se exempel på hur AKK-modellering kan se ut när en logoped kommunicerar med deras barn? Skulle föräldrars kartanvändning se annorlunda ut om de kontinuerligt fick feedback på kommunikationen med sina barn?

Referenser

- Beukelman, D. R., & Mirenda, P. (2005). *Augmentative and Alternative Communication: supporting children and adults with complex communication needs* (3:e upplagan). Baltimore: Paul H. Brookes Publishing Co.
- Binger, C., & Light J. (2007). The effect of aided AAC modeling on the expression of multi-symbol messages by preschoolers who use AAC [elektronisk version]. *Augmentative and Alternative Communication*, 23, 30-43.
- Dada, S., Granlund, M., & Alant, E. (2007). A discussion of individual variability, in activity-based interventions, using the niche concept [elektronisk version]. *Child Care Health Dev*, 33, 424-31.
- Drager, K., Postral, V., & Carrolus, L. (2006). The effect of aided language modeling on symbol comprehension and production in 2 preschoolers with autism [elektronisk version]. *American Journal of Speech-Language Pathology*, 15, 112-125.
- Fallon, K., Light, J. & Achenbach, A. (2003). The semantic organization patterns of young children: Implications for augmentative and alternative communication. *Augmentative and Alternative Communication*, 19, 74-85.
- Fenson, L., Dale, P., Reznick, S., Thal, D., Bates, E., Hartung, J., Pethick, S., & Reilly, J. (1993). *MacArthurs communicative development inventories user's guide and technical manual*. San Diego: Thomson Learning.
- Goossens, C. (1989). Aided communication intervention before assessment: a case study of a child with cerebral palsy [elektronisk version]. *Augmentative and Alternative Communication*, 5, 14-26.
- Habiliteringen Södra Älvsborgs grupper, kurser och föreläsningar: Hösten 2007 och våren 2008*. Hämtad 12 februari, 2008, från <http://epi.vgregion.se/vgrEPiHotelltemplates/HcpForvPage.aspx?id=6332>
- Harris, M., & Reichle, J. (2004). The impact of aided language stimulation on symbol comprehension and production in children with moderate cognitive disabilities [elektronisk version]. *American Journal of Speech-Language Pathology*, 13, 155-167.
- Hustad, K. C., Morehouse, T. B., & Gutmann, M. (2002). AAC strategies for enhancing the usefulness of natural speech in children with severe intelligibility challenges. I J. Reichle, D. R. Beukelman, & J. C. Light (red:er), *Exemplary Practices for Beginning Communicators: Implications for AAC* (ss. 433-452). Baltimore: Paul H. Brookes Publishing Co.
- Karlsson, E., & Melltorp, M.(2006). *Utvärdering av AKKTIV – Tidig intervention till föräldrar som har barn med omfattande kommunikationssvårigheter*. Opublicerad magisteruppsats i logopedi, Göteborgs universitet: Institutionen för neurovetenskap och fysiologi/Logopedi.
- Light, J. (1997). Communication is the essence of human life: reflections on communicative competence [elektronisk version]. *Augmentative and Alternative Communication*, 13, 61 – 70.
- Mayer-Johnson, R., (1981). *The Picture Communication Symbols combination book*. Solana Beach, CA.
- Millar, D. C., Light, J. C. & Schlosser, R. W. (2006). The impact of augmentative and alternative communication intervention on the speech production of individuals with developmental disabilities: a research review [elektronisk version]. *Journal of Speech, Language, and Hearing Research*, 49, 248-264.

- National Joint Committee for the Communication Needs of Persons With Severe Disabilities. (1992). *Guidelines for meeting the communication needs of persons with severe disabilities* [Guidelines]. Hämtad 18 november, 2007, från <http://www.asha.org/njc>
- Nettelblatt, U. (2007). Fonologisk utveckling. I U. Nettelblatt & E. Salameh (red:er), *Språkutveckling och språkstörning hos barn* (ss. 57-94). Lund: Studentlitteratur.
- Porter, G. (2003). *A pragmatic approach to the organisation of vocabulary in dynamic displays*. Konferenspaper presenterade på ID-dagarna, Stockholm, Sverige.
- Pring, T. (2005). *Research Methods in Communication Disorders*. London och Philadelphia: Whurr Publishers Ltd.
- Romski, M.A., & Sevcik, R. (1993). Language comprehension: considerations for augmentative and alternative communication [elektronisk version]. *Augmentative and Alternative Communication*, 9, 281-285.
- Schlosser, R. W. (2003). Effects of AAC on Natural Speech Development. I R. W. Schlosser (red.), *The Efficacy of Augmentative and Alternative Communication: Toward Evidence-Based Practice* (ss.404-25). New York: Academic Press.
- Sevcik, R. A., & Romski, M.A. (2002). The role of language comprehension in establishing early augmented conversations. I J. Reichle., D. R. Beukelman., & J. C. Light (red:er), *Exemplary Practices for Beginning Communicators: Implications for AAC* (ss. 453-474). Baltimore: Paul H. Brookes Publishing Co.
- Socialstyrelsen (2003:4:1). *Klassifikation av funktionstillstånd, funktionshinder och hälsa*. Svensk version av International classification of functioning, disability and health. Vällingby: Bjurner och Bruno AB.
- Svartdal, F. (2001). *Psykologins forskningsmetoder – en introduktion* (P. Larson, övers.). Stockholm: Liber. (Original publicerat 1998)
- Thunberg, G. (2007). Using speech-generating devices at home. A study of children with autism spectrum disorders at different stages of communication development. *Gothenburg Monographs in Linguistics 34*. Göteborg, Sverige: Göteborgs Universitet.
- Thunberg, G. (2007). *AKKTIV AKK tidig intervention: Utbildning och stöd till föräldrar som har barn med omfattande kommunikationssvårigheter*. Konferenspaper presenterade på tematräff på DART, Göteborg, Sverige.
- von Tetzchner, S., & Jensen, M. H. (1996). Introduction. I S. von Tetzchner & M. H. Jensen (red:er), *Augmentative and Alternative Communication European Perspectives* (ss. 1-18). London: Whurr Publishers Ltd.
- Vygotskij, L. S. (1986). *Thought and Language* (A. Kozulin, Ed.). Cambridge, MA: The M.I.T. Press.

Bilaga 1

Sammanställning av F2♀:s och F2♂:s fria kommentarer i loggboken

v. 1	B2 använder bilden ”diska” för törstig/dricka + pekar på mjölkpaketet på bordet efteråt. Flera gånger.
v. 2	B2 pekar mycket flitigt (tjatar ;-) vid maten! ☺ Bland annat bilden ”mera” (som vi övar) + ”glasspaketet” (som står framme)! Två ord! Idag pekar B2 bara planlöst på kartan när han vill ha något. Får igång ett samtal då B2 står vid kylen och letar. Då kommer jag med kartan och B2 pekar på bilden ”gott”. Jag (F2♀) säger ”gott” och pekar. Så föreslår jag ”glass”. B2 pekar också på glass och så äter vi det!
v. 3	Idag har vi använt specifika frukost- respektive middagskartor istället för ”äta”-kartan.
v. 4	Denna vecka har vi börjat ha ”riktiga samtal” med kartorna! ☺ B2 vägrade äta gröten pappa lagat till frukost. Pekade på yoghurt istället! Fick yoghurt. ”Dagens bästa” var i badrummet inför läggningen: Jag (F2♀) pekar och pratar på om täcke, kudde, sova osv. B2 ”avbryter” och pekar på pyjamas, uppfodrande, trött – han vill ha den nu! Går sedan rakt fram till sängen – vill SOVA, inte tjata med mamma ;-). ”Dagens bästa”: Vid påklädningen på morgonen håller jag (F2♀) upp en ny tröja och frågar om B2 vill ha den osv. Han pekar på ”svår” (tveksam gubbe). Första gången han använder den bilden! Han får välja mellan den nya och den gamla. Tar den gamla! ☺ Begärde korv, kex och ost till frukost – så fick det bli! ”Dagens bästa”: B2 är inte så förtjust i lunchen idag, äter men är tveksam. Pekar såsmåning om på ”svår” (samma betydelse som i onsdags)! Vi besvarar och kommenterar. Då fortsätter han med att peka på ”kasta”! Vi ställer undan hans mat och han får blodpudding (favoriträtt) istället! Första gången vi uppmärksammar den som kommunikation.
v. 5	-
v. 6	”Dagens bästa”: B1 och jag (F2♀) satt vid matbordet och väntade. F2♂ skar gurka, Jag (F2♀) kommenterade det. B2 pekar på gurka och sedan på leverpastej: det hör ihop för honom. Kanske ville han ha en leverpastejsmörgås med gurka? Eftersom vi inte hade leverpastej hemma kunde han ej få det, förklarade jag (F2♀). B2 pekar på vilken bild som helst = planlöst idag när han vill något. Viss tendens till detta nu några dagar – fast hans (B2:s) inläring brukar gå till så att han lär sig något, glömmet/tappar det helt, kan det igen! Kanske har vi också varit mindre flitiga ett tag. När jag pekar/föreslår något så pekar han efter (imiterar/bekräftar).
v. 7	Då vi var utan kartorna märkte vi hur mycket de använts: mera än vi trodde. Speciellt första dagarna var det mycket svårt att klara sig utan dem! Nu känns det dock som att B2 använder rösten mer för att kommunicera. Kanske hade han vant sig (liksom vi) vid att han kunde ”prata” med sina bilder och tog till rösten när bilderna plötsligt var borta?
v. 8	B2 pekar planlöst. Gestikulerar och gör ljud för att kommunicera.
v. 9	-